

EVROPSKI USPEH

IMV Adria caravan 380 Q de luxe

Novomeška tovarna avtomobilov IMV je pred mnogimi leti začela razvijati zraven svoje osnovne dejavnosti tudi proizvodnjo turističnih avtomobilskih prikolic. Iz skromnih začetkov je letos prerasla v največjo evropsko proizvajalco karavanov. Končna montaža prikolic se odvija v treh velikih tovarnah. Doma v Novem mestu in Brežicah ter na tujem, v Belgiji. Za te obrate dela montažne elemente na Dolenjskem šest tovarn.

Večino svojega izdelka naredijo v Jugoslaviji iz domačega materiala in po domačih načrtih izdelane prikolice prodajajo po vsej Evropi. IMV Novo mesto je tudi največji jugoslovanski izvoznik industrijskega blaga, ki ga v Evropi prodaja pod lastnim imenom, registrirano z zaščitenim imenom IMV ADRIA CARAVAN, v lastni prodajni mreži.

Vse to pripovedujemo, naštevamo ali, če hočete, hvalimo le zato, da povemo, kako so novomeške prikolice dosegle v kvaliteti svoje izdelave nadpovprečni evropski nivo. Še več, drugi evropski proizvajalci — teh je čez dvesto — se zgledujejo po novomeških modelih, jih prerirajo in kopirajo.

Turistične prikolice na kolesih ali brez njih, tudi take ima IMV v svojem proizvodnem programu in jih izdelujejo v Novem mestu, imajo pred svojimi konkurenti dve veliki prednosti. Po konstrukciji so izredno lahke, pa vendar dovolj robustne, da prenesejo napore dolgih potovanj tudi po cestah tretjega reda. Druga velika prednost novomeških prikolic je njihova nizka cena. IMV je dosegel cenenost zaradi dobro organizirane, velikoserijske industrijske proizvodnje.

ZA MNOŽICE

Iz leta v leto se večja števila Jugoslovancev, ki preživijo svoj dopust pod trdno streho turistične

hišice na kolesih. Časi, ko je avtomobilist, ki je za seboj vlekel karavan, zbujal zavist in občudovanje, so že minili. Jugoslovani so lastniki lepega števila prikolic in vsaj na tem področju dohitelimo ekonomsko razvite evropske dežele.

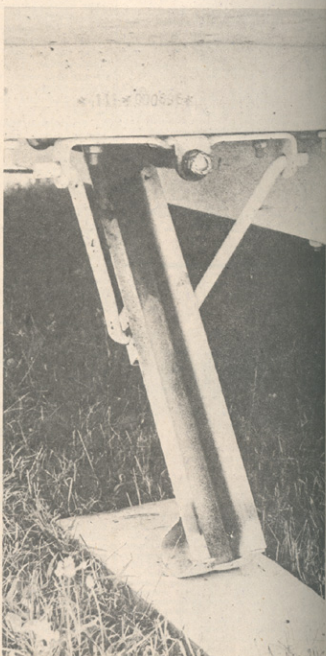
Kampiranje s prikolico je sodobno. Ni samo modna muha, temveč težnja modernega človeka po svobodi planiranega oddiha. Pomeni vse večjo neodvisnost od hotelov, organizirane počitniške gneče, beg v naravo in odmor za vso družino. Potovati kot nomad, brez obveznega urnika, celo brez obvezne smeri — to je želja mnogih. Živeti v naravi in voziti s seboj vse hotelsko udobje — o tem sanja marsikatera družina. Če si povrh vsega še neodvisen od vremena, visokih temperaturnih razlik, naj bo poletje ali zima, je bivanje ugodno in odmor je popoln. Družine s prav majhnimi otroki se lahko podajo na kar dolga potovanja in z minimalnimi stroški preživijo dopust.

L IN Q? LETNIK 73

Doslej smo vsako leto predstavili eno od prikolic iz obsežnega programa IMV, vsakokrat drugačne velikosti, letos pa je na programu prikolica, ki je enake velikosti kot tista pred štirimi leti. Bila je pa L izvedba, kar pomeni tri ležišča na eni strani, v sredi kuhinjski blok, garderobana omara, pri vratih na drugi strani pa eno ležišče, po potrebi tudi možno.

Izvedba Q, je pa simetrična prikolica. To pomeni, da sta v tlorisu hišice na vsaki strani simetrično po dve ležišči, ki se podvevi spremene v jedilnico. Na sredi so: garderobna omara, hladilnik in kuhinjski blok s pomivalnim koritom.

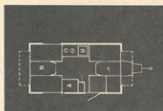
Dodati je še, da je prikolica letošnje proizvodnje. Zato bomo našli vse bistvene izboljšave od modela izpred štirih let.



Novo „noge“ prikolice IMV so brezibane.

MIRNEŠA VOZNA

Doslej smo svetovali, da vozite prikolico najhitreje tja do 80 km na uro. Našo testno prikolico smo preskusili, tako kot vse doslej, najprej na lepem, ravnem, novem in gladkem asfaltu. Nato na starem, dotrajnem, mnogokrat zakrpanem valovitem cestišču. Končno pa še na peščeni cesti. Vse prikolice doslej je začel nekako raje gugati, zanašati sam ter tja, ko smo kaj dobro znežili hitrost 80 km na uro, na gladkih cestih še prej. Brez



ozira na ceste se to dogaja pri vožnji po klancu navzdol ali pri močnem zaviranju, ko hoče prikolica prehiteti vlečno vozilo. Letnik 73 pa ima to neprijetno lastnost prikolice odpravljeno. Prikolica teče mirno po lepi cesti tudi pri večji hitrosti kot 100 km

na uro. Šele pri 120 km na uro kaže prve znake zanašanja. Najprej začno delovati vzdolžni nihajci, naprej in nazaj. Začutite, kot da vam dviga in spušča zadnji del avta. Šele pri hitrosti, ki presega 130 km na uro začne neprijetno in seveda nevarno račje guganje in poplavanje prikolice, tako da morate smer vozne popravljati s sunkovitimi nasprotnimi gibi volana. Nadaljenje povečanje hitrosti pa nujno privede do katastrofe; prikolica se sname z vlečnega kavlja.

Zgoraj našteje preskuse smo naredili na slovenski avtocesti, razen zadnjega, kajti vlečni BMW 2002, sicer ima 100 KM, ampak ni dosegel večje hitrosti kot 145 km na uro. Zračni upor prikolice je prevelik.

Nikar ne preskušajte kaj podobnega tudi vil Včasih zadostuje en sam bočni sunek vetra in vaše počitniške sanje se spremenijo v čeden kup tresk. Kar malo natančnejše poglejte v prepade vzdolž jadranske magistrale, kljub skubjenju „krokavcev“ in drugih „tičev“, so kopice tresk impozantne.

Zavarovanje prikolice je draga stvar, zatorej le ponožno osemdeset, pa nič več. Sicer pa bodo prav kmalu omejili zanje splošno hitrost tudi v Jugoslaviji in tedaj bodo skrb za vašo varnost prevzeli in na kraju samem obračunavali službojuči prometni organi z radarji.

Naš test je dokazal, da imajo IMV prikolice letnik 73 izboljšano podvozje. Obesanje in vzmetenje koles je odlično. Svoje prispeva tudi nova, doma izdelana sklopka.

NOTRANJA OPREMA

Zaradi trpežnosti in trajnosti prikolice so vse notranje površine, ki so bolj izpostavljene močenju, obložene z ultrapasom. Hladilnik je še uporabnejši. Gumbi so bolj pri roki in enostavnejši za ravnanje. Zraven možnosti delovanja na plin in električno napetost 220 V, deluje na hladilnik tudi z napetostjo iz avtomobilskega akumulatorja. Tudi med vožnjo, torej na 12 voltov.

Medne pipe niso več narejene za mehansko delovanje, temveč vodni pritisk ureja miniaturni avtomatski hidrofor. Napaja se iz 12 voltne baterije. Postopek je enak navadni vodovodni pipi. Odvijete jo in voda teče. Priključiti morate seveda prej 12 V baterijo k hidroforu, ta pa črpa vodo iz 15 litrov velikega karnistra, ki ste ga prej prinesli v prikolico.

Novosti je še veliko, od boljših trpežnejših ključ, do novega ogledala na vratih omare, lepše svetil-

ke nad jedilno mizo, skladnejše barve zaves in blazin, nove konstrukcije okenskih okvirov, drugačni oddušniki in zračniki. Posebej je treba poudariti še izredno trpežno, debelo, pralno tapetniško blago, s katerim so prevlečene blazine. Mislim, da ni odveč ponoviti, da se ga sname z zadržo, pranje pa opravi pralni stroj.

NA MOČNEJŠIH NOGAH

„Nogavice“, so tiste zadeve, s katerimi zasidramo prikolico; ko kampiramo. Doslej niso bile najbolj posrečene konstrukcije in izdelave. Letošnje modele in večina lanskih pa so opremili s povsem novo, močnejšo in robustnejšo podpiralko prikolice. Pol romboidne oblike, izdelane iz kvalitetnega materiala, ki je odporen in zdržljiv za zelo visoke obremenitve.

Prikolica je izvedbe DE LUXE. To pomeni, da je namenjena družinam, z večjimi potrebami po udobnosti ob času letnega oddiha (hladilnik, dobro zračenje) ali zimске smuke (plinska pečka, dvojna zasteklitev). Tako je za štiričlansko ekipo zadostna. Ob astronomskih cenah novih avtomobilov je nabava počitniške prikolice nižja postavka v družinskem investicijskem planu. Doslej vsaj še ni med predmeti, ki se zanje zanimajo davkarji. Niti jih nismo zasledili med listo predmetov, ki povečujejo socialno razlikovanje. Nasprotno, mnogi naši delavci so kupili če ne že nove, manjše modele, pa rabljene, že kar velike počitniške prikolice. Ravnali so pametno; saj je prikolica za šotorom še vedno najcenejši počitniški objekt.

TEHNIČNI PODATKI

Dimenzije: skupna dolžina 4760 mm — dolžina karoserije 3750 mm — največja širina 2016 mm — največja višina 2450 mm — notranja višina 1930 mm — kroga na vlečnem vozi, prečnik 50 mm

Pnevmatike: 5,90-13

Število koles: 4 (2 in 2)

Teža: lastna teža 630 kg, največja dovoljena obremenitev 850 kg

Oprema: hladilnik (220 V, 12 V in plin), plinska pečka, instalacije: plinska, električna 12 in 220 Voltov

Razsvetljava: 12 in 220 V, plinsko

Zračenje: odprtina v vratih, oddušnik v stropu 50 x 50 cm se ročno odpira in en elektrolitni ventilator na stropu.

Zavos: mehanične inercijske opremljene z ročno zavos.

Potovna hitrost: 80 km na uro

Karoserija: samonosa

Podvozje: Varjen železni okvir, torzijsko vzmetenje in samostojno obesanje koles.

Temperatura: izločaja do 20°C

Cena: IMV ADRIA 380 Q DE LUXE

Proizvajal in prodaja: IMV Novo mesto,

Zagrebška 28

Zavarovanje: Obvezno — velja polica vseh letnega vozila; Kasko — Sava



Lanski del prikolice: kuhalnik, pomivalnik in tekoča voda.

Pridobitev na standardu: ogledalo v omari.

