

BIVALNIKI

PIŠE ANDREJ SEDEJ

Test:

ADRIATIK M 9



PRODORNI ZDOMEČ

Značilno slovenska je ta tovarna iz Novega mesta. Z zagrizenostjo, pridnostjo in obilico domače pameti je pred dobrega četrta stoletja IMV prodril v svet. Ta ga je sprejel in ga upošteva. Ni se mu treba sramovati svojega imena in tako je eden izmed zelo redkih, ki se v brezobzirni tujini prodaja s slovensko blagovno znamko. Adria je znana in iskana od mrzle Skandinavije prek Otoka in Francije do vroče Španije in Grčije!

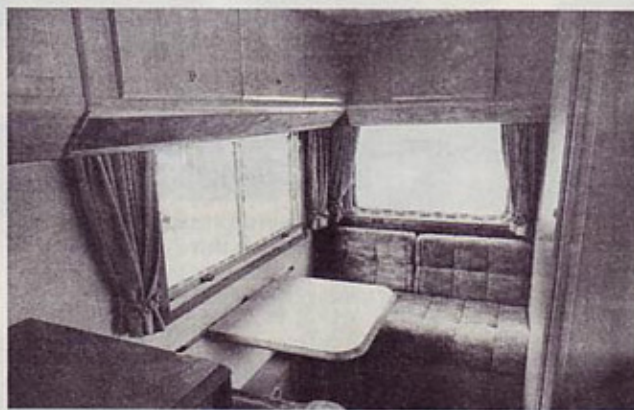
Kot je za sposobne Slovence običajno, se je tudi IMV podal s trebuhom za kruhom v surovi svet in še tam pokazal, koliko je vreden.



V belgijski tovarni v Dienzu, kjer so dobrih deset let izdelovali počitniške prikolice Adria, zdaj že nekaj let s polno paro sestavljajo bivalnike adriatic in jih uspešno prodajajo po vsej Evropi. V proizvodni paleti je osem modelov z mansardo in kot novost pet modelov polintegrircev adriatic S.

V preskus so nam ponudili bivalnik z delovno oznako M 9. Za

francoski trg ga označijo kot adriatic 420, za Nemčijo in druge zahodnoevropske dežele pa kot adriatic 650. Posplošeno rečeno, Francozom pomeni številka za imenom bivalnika dolžino notranjosti bivalnega dela, številka, kot je recimo 650, pa v Evropi največkrat označuje celotno dolžino bivalnika. Vsekakor je testni bivalnik nekakšen posebež, saj smo ga dobili iz



Pogled v zadnji del bivalnika. Sedežno skupino za naraščaj spremenite v enojno ležišče. V nasprotnem vogalu je za vrati toaletni prostor. Značilnost novih modelov bivalnikov adriatik so sporedzani robovi visečih omaric.

razvojnega oddelka novomeške tovarne. Na zunan model '91, znotraj pa oprema modelov letnika 1992. Notranja razdelitev in pomična stekla na vseh oknih so namenjeni francoskemu trgu. Ta naš testni prototip so uporabljali pri razvoju modela adriatik 420, ki so ga predstavili na letošnjem sejmu v Parizu. Zunanost pri serijskem novincu se razlikuje od našega testnega bivalnika po novi obliki okrasnih vzdolžnih črt, prtljažnik na strehi in lestev so na novo oblikovali, tako, da se zlijeta z obrisi bivalnika. Bolj sodobna so še vzvratna ogledala na osnovnem vozilu, na Citroënu C 25. Celotna zunanja podoba učinkuje všečno in prav nič ne zaostaja za tekmece. Kar sedem oken v bivalnem prostoru, narejenem iz sendvičnih plošč, z lično spodnjo stranico s širokim plastičnim robom, omili škafatlasto obliko in jo naredi skoraj elegantno.

Kar 6,7 m dolgo vozilo je že prava hišica na kolesih, pa kljub temu prav nič težavno za vožnjo in upravljanje.

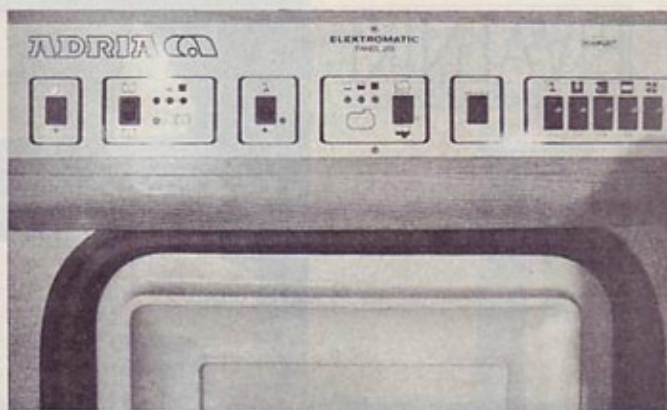
Prazen adriatik M 9 tehta 2.540 kg, tako da ga lahko obremenite z dodatnimi 560 kg. Dizelski motor z 2.482 kubiki in 54 kW sicer zadostuje za ne prehitro potovanje z največjo hitrostjo 116 km na uro, vendar bi pri polnem bivalniku še kako prav prišla kakšna konjska moč več, iz turbo polnilnika. Med preizkušanjem smo prevozili nekaj manj kot 5000 kilometrov po nemških avtocestah in luksemburških ter francoskih lokalnih poteh in namerili povprečno porabo 11,7 litra nafte na 100 km. Udobje za volanom pripomore, da dokaj hitro izgubite občutek, da je za vami tako velik zaboj, ko pa se navadite še na prestavno ročico ob volanu, se vam zdi, da vozite nekoliko bolj robusten oseben avtomobil. Navadite se tudi na nenadne in dokaj močne

sunke pri tesnem srečevanju s prikoličarji in vlačilci.

Kot smo že omenili, so stene bivalnika iz sendvičnih plošč, v katerih je 30 mm debel stiropor, na zunanji strani je aluminijasta pločevina, ki pa ni, kot je običajno, prilepljena neposredno na stiropor. Vmes je še tri milimetre debela lesena vezana plošča, na notranji strani pa stiropor pokriva na straneh in zadnji steni s steklenimi vlakni ojačena plastična obloga, na stropu pa tudi lesena vezana plošča. Takoj za vozniškimi vrati je pokrov prostora za dve plinski jeklenki. Ko pokrov odprete, ga po posebnem vodilu odmaknete od odprtine. Tako je menjava jeklenk bolj preprosta. Na isti stranski steni je še odprtina za nalivanje sveže vode v posodo, ki drži 100 litrov. Posoda za odpadno vodo s 65 litri ni najbolje usklajena s količino čiste vode.

Za pokrovom na koncu se skriva posoda za fekalije kasetnega stranišča. Lahko jo izvlečete in spraznite v običajnem stranišču ali na posebnih toaletnih postajah, na Zahodu vse pogostejših.

Vhodna vrata v bivalni prostor so na nasprotni strani in so pri modelu 92 nekoliko širša in masivnejša, seveda pa kot pri večini prikolic in bivalnikov iz dveh delov. Vhodna stopnica je vključena v karoserijo. Lestev na zadnji steni, po kateri zlezete na prtljažnik na strehi, je zložljiva in ko jo razprete, seže povsem do tal. Na zadnji steni je tudi dokaj velika loputa za prtljažni prostor, ki je dosegljiv tudi od znotraj, če dvignete blazino sedežne skupine v zadku bivalnika. Večino sestavnih delov s pohištvom vred izdelujejo pri nas, v belgijski tovarni pa vse to dodelajo, in to tako skrbno, da tudi med vožnjo po zdelanih poteh med francoskimi vinogradi noben pokrov ali del pohištva ni ropotal ali cvi-



Na kontrolni plošči nad vhodnimi vrati je stikalo za vodno črpalko, kontrolne diode za napetost akumulatorja za vžig in akumulatorja za razsvetljavo in električno opremo, glavno električno stikalo, kontrolne diode za količino sveže vode in količino odpadne vode. Tu so še varovalke za glavne parabnike.

Tehnični podatki

Proizvajalec: IMV Adria Caravan Belgium, 9800 Deinze, Belgija

Osnovno vozilo: Citroën C 25

Motor: štirivaljni - vrstni - dizelski - gibna prostornina 2.482 kubikov - največja moč 55 kW (75 KM) - prednji pogon - petstopenjski menjalnik

Voz in obese: posamične obese spredaj - toga os z listnatimi vzmetmi zadaj - dvokrožni zavorni sistem - omejevalnik zavorne moči na zadnjih kolesih - kolutne zavore spredaj, bobnaste zavore zadaj - gume 185/75 R 14 C - medosna razdalja 3,65 m

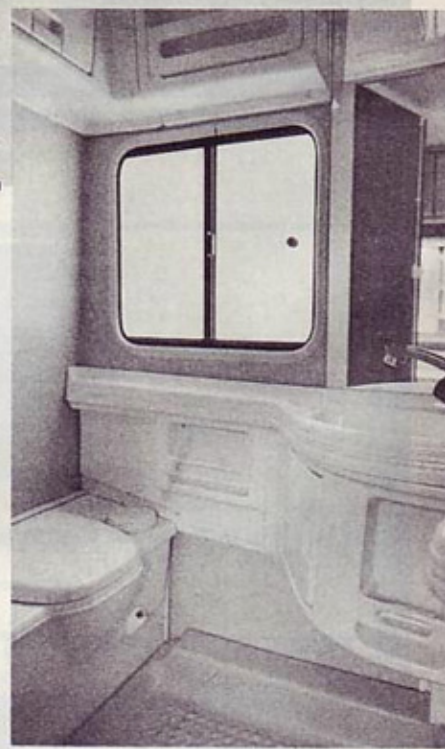
Mere, teže in prostornine: dolžina 6,67 m - širina 2,18 m - višina 2,81 m - teža praznega vozila 2.540 kg - dovoljena skupna teža 3.100 kg - posoda za gorivo 70 l - posoda za čisto vodo 100 l - posoda za odpadno vodo 65 l - prenosno stranišče, kaseto 20 l - plin 2 x 11 kg

Bivalnik: stene iz sendvičnih plošč (aluminij, lesena vezana plošča, stiropor, plastična obloga) - debelina izolacije: streha 28 mm, stene 30 mm, dno 30 mm - notranja dolžina bivalnega prostora 4,55 m - notranja širina 2,03 m - notranja višina 2,03 m - ležišče v mansardi 2 x 1,4 m - ležišče iz sedežne skupine (spredaj) 1,9 x 1,25 m - ležišče zadaj 1,9 x 0,65 m - plinsko centralno gretje trumatic 3002 SL z ventilatorjem - plinski dvojni kuhalnik - 100-litrski hladilnik (plin, 12 V, 220 V) - plinski 10-litrski grelnik vode

Povprečna poraba goriva na testu: 11,7 l dizelskega goriva

Največja hitrost: 116 km na uro

Cena serijskega bivalnika: 62.816 DEM



Notranost toaletnega prostora.



Pritlačni prostor pod kloppo zadnje sedežne skupine je dosegljiv tudi z zunanje strani.

lil. Notranost bivalnikov adriatik je zelo polepšana in posodobljena. Pohištvo je prevlečeno s svetlim hrastovim furnirjem in usklajeno z modernim vzorcem oblazinjene opreme. Višecje omarice so na spodnjem robu posnete in ta del je tudi obložen z blagom v enakem vzorcu. Vsi robovi notranje opreme so iz masivnega lesa, pri starejših modelih so bile te obrobe plastične.

Zapirala pri vseh vratih v notranosti so kovinska in taka kot pri vseh boljših bivalnikih. Nad vhodnimi vrati je kontrolna plošča s svetlobnimi diodami za količino sveže vode, odpadne vode, napetosti akumulatorjev, varvalke in stikalo za vklop vodne črpalke.

Omara za obleko in 100-litrski hladilnik sta ob steni z vhodnimi vrati in se proti zadnjemu delu nadaljujeta s sedežno skupino, ki jo lahko spremenite v enojno ležišče. Ob drugi steni, takoj za voznikom, je prostora za štiri, sedeži so opremljeni z naslonjali za glavo. Ta del dokaj preprosto spremenite v ležišče. S predaloma, ki ju izvlečete spod sedežev, ležišče še nekoliko razširite, tako da meri 1,9 m x 1,25 m. Bolj razkošno je dvojno ležišče v mansardi, dolgo 2 metra in široko 1,4 metra. Med vožnjo lahko to ležišče sestavite in ga tako zožite za polovico. To omogoči udobnejši prehod iz voznikove kabine v bivalni prostor.

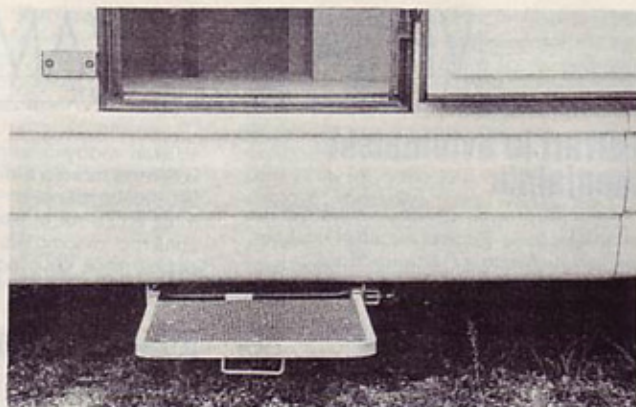
Kuhinjski del je opremljen s plinskim štedilnikom z dvema gorilcema in z enojnim pomivalnim koritom. V omaricah nad kuhinjskim delom in pod štedilnikom in umivalnikom je dovolj prostora za hrano in posodo tudi za daljša potovanja.

Toaletni prostor, ves v beli plastiki, je opremljen s kasetnim straniščem firme Thetford, umivalnik je zaobljen in oblikovan po prostoru. Zavesa omogoča

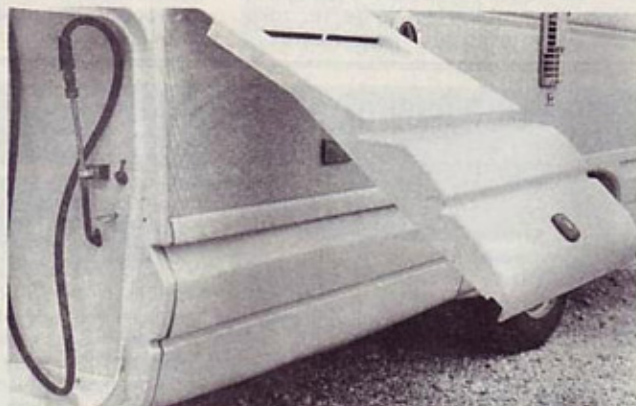
tuširanje, ne da bi zmočili omaric in stranišča. Ob opremi, ki jo lahko postavimo ob bok najboljše, pa zagotovo ni prostora za pipo s prho z dvema ročajema. Za povrh je pritrjena tako blizu ogledala, da si ob zapiranju in odpiranju odrgnete vse členke na prstih. Konkurenti imajo večinoma vsi enojne mešalne baterije, ali pa je celo zapiralo ločeno od pipe. Za toplo vodo je 10-litrski plinski bojler.

Gretje se imenuje trumatic 3002 SL, deluje na plin in zmore 3000 cal. Z ventilatorjem požnete ogreti zrak po ceveh do šob, ki so razporejene po bivalnem prostoru, ena je tudi v toaletnem prostoru.

Ne le, da adriatike izdelujejo na tujem, tudi prodajo skoraj vse na tujem. Po Evropi je 420 trgovcev, kar pomeni tudi skoraj toliko servisov, od tega jih je v Nemčiji kar 50. Po zadnjih podatkih so jih pri nas v tem letu prodali pet, kar ob visoki ceni niti ni presenetljivo. Vedeti je tudi treba, da morajo naši kupci za adriatik, čeprav naše gore list, plačati vse uvozne dajatve. No, ker je izvozna cena nižja, je z 62.816 nemškimi markami za pet tisočakov dražji kot na nemškem trgu. Seveda to ceno preračunate ob nakupu v tolarje.



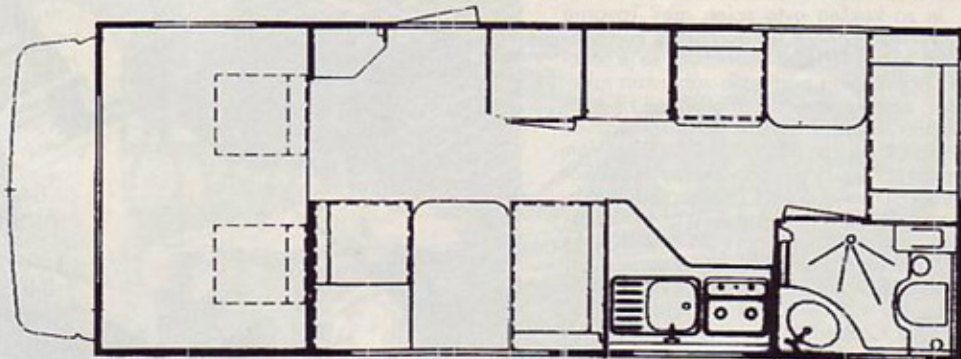
Vhodna stopnica se zlahka izvleče, pri modelih 92 so vhodna vrata podaljšana do spodnjega roba in je stopnica vdelana v ohišju.



Pokrov prostora za plinske jeklenke po posebnem vodilu odrinete in tako lažje zamenjate jeklenki.



Kaseta s fekalijami iz stranišča porta-potti lahko izvlečete z zunanje strani.



Notranja razporeditev opreme v bivalnem prostoru.