

Test

## CHRYSLER VISION 3.5L 24 VALVE

»Hey, man!« zaključí črnc svojo skladbo na klavirju v zakajenem pubu krepko čez polnoč. Tudi ta večer jazza se je končal in še zadnji, najbolj vztrajni se odpravljajo domov. Pred pubom se v hladnem jutru v močni mesečini svetijo limuzine. Nobena nima manj kot pet metrov dolžine.

# AMERIŠKI GR

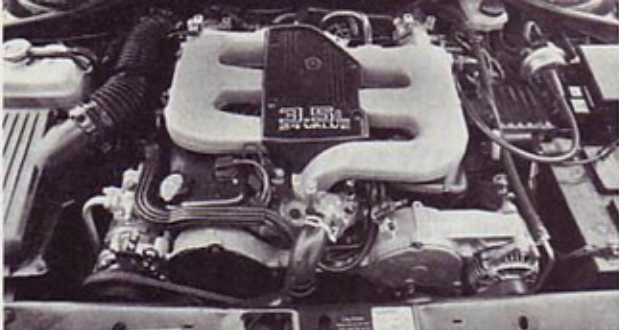


Kje ste, dobri stari časi divjega zahoda? Kavboje na konjih so zamenjali ugledneži v dolgih limuzinah. Amerika pa ostaja Amerika. Ko Evropa izdeluje avtomobile za Evropejce, Japonska pa za cel svet, Amerika še vedno računa na Američane. Seveda. Od puba do doma je »kratka« pot; dobrih sto milj ravne, brezhibne in dolgočasne asfaltne ceste, na kateri je omejitev hitrosti





# AFFITI



**Motor: velika prostornina, lepo ukročeni »konji«**

kruta: le 60 milj na uro.

Ne bodite črnogledi! V Chryslerjevem visionu ste že skoraj doma. Milimetri notranjih mer, ki smo jih namerili, povedo vse. Sicer pa: tudi slab snovalec bi v dobrih pet metrov dolžine ter v slaba dva metra širine visiona težko spravil utesnjen in neudoben potniški prostor. Tega v visionu zares ne manjka, čeprav bi perfekcionista morda našel

še kakšen neizkoriščen milimeter. In pri vsem prostorskem udobju je bogato založen tudi z drugo opremo, od daljinske osrednje ključavnice, električno pomičnih šip in prav tako nastavljivih zunanjih ogledal, tempomata, prednjih meglenk, samodejne klimatske naprave, kakovostnega radijskega sprejemnika,

popolnih merilnikov, potovalnega računalnika, osvetljenih ogledal v senčnikih, usnja in lesa, po višini nastavljivega volanskega obroča, povsem električno nastavljivih prednjih sedežev, samodejne zatemnitve vzratnega ogledala, pa do nastavljivega prekinjevalnika brisalnikov, meglenk, dveh zračnih vreč, štiri-







**Armaturna plošča: prijetna oblika, dvobarvnost, popolnost**



**Prtljažnik: velik, a kljub temu pod pričakovanji**

rih zglavnikov, zavornega ABS in elektronskega nadzora nad (ne)zdrsom gnanih koles. Ne manjka niti kompas, saj so poti v Ameriki lahko precej enolične.

Povprečen Evropejec se po vsem tem prvi hip v visionu ne znajde; tam, kjer sicer prižiga luči, se tu vklopijo brisalniki. Ponoči zaman pogleduje k prestavni ročici in išče njene simbole položaja;



to informacijo dobi na armaturni plošči, kar je gotovo boljše oziroma varnejše rešitev, saj ne odvrtača v tolikšni meri pogleda s ceste. Avtomatika v menjalniku je razmeroma počasna in opremljena le z enim programom; o športnem pretikanju ni govora, razen pri pohojenem pedalu za plin (kick-down), ampak takrat skoraj slišite vrtnec v posodi za gorivo. Sedeži so zelo udobni, a nič bočno oprijemljivi; toda vision je limuzina, namenjena sicer tudi hitrejšim voznjam, ampak mirnim, kjer se v ovinke vozite počasi in varno. Njegovo podvozje sicer zmore marsikaj, saj je povsem ne-ameriško trdo, kar ni v prid slabim (makadamskim) cestam, stabilizatorja pa sta v primerjavi s trdoto vzmeti mehka in zato so nagibanja v ovinkih izrazita. Zaradi velike medosne razdalje je vision v dolgih, tudi zelo hitro voženih ovinkih povsem nevtralen, vožnja čez Vršič pa bi bila tudi ob pomoči (pre)mehkega volanskega servo-ojačevanika naporna. A ne veselite se prehitro mehkega serva; ponavljam: vision je dolg natanko 5121 milimetrov. Zato trikrat izmerite garažo ter povprečno dolžino parkirišča v Sloveniji, spomnite pa se tudi ozkih ulic in križišč, če jih prevozite dvakrat dnevno.

Je pa njegova višina v primerjavi s drugimi merami zelo skromna, ampak to se v notranjosti ne čuti, le na zunaj nehote vsiljuje videz kupeja, kar pa seveda s štirimi bočnimi vrati in proti zadku dvigajočo se streho nikakor ni. Tudi njegove zmogljivosti niso športne, čeprav je v 3,5-litrskem motorju na voljo 153 kW (208 KM) največje moči. Da »konji« delujejo nekoliko leno, sta kriva avtomatika v menjalniku in velika teža visiona. Pri pospeševanjih se zaradi velikega navora pogosto vklaplja tudi glasen in za spoznanje prepočasen TC (traction control), na katerega se zato na spolzkem ni priporočljivo povsem zanašati. Glasna postane pri večjih hitrostih tudi karoserija oziroma piš vetra ob njej, čeprav ugoden količnik zračnega upora obljublja ravno nasprotno.

Mimo visiona torej ne morete, ne da bi se za njim dvakrat ozrli. Če vas ne prevzameta njegova dolžina ali velika, šestnajststolska kolesa, potem vam bo zanimanje zbudil vsaj koničasti nos ali pa dolg, raven prtljažni pokrov. Pod njim je sicer petolitrski prostor, ampak pri teh merah njegova prostornina ni najbolj navdušujoča. Sčasoma pa odkrijete tudi druge napake: prenizki prečki na volanu, na katerih sta pri

normalni drži volanskega obroča povsem nedosegljivi stikali troblje, plastika na sredinski konzoli, na kateri se pri zapiranju pokrova pepelnika hitro opraskaš, z vozniskega sedeža slabo viden zaslon delovanja klimatske naprave, v dežju slaba vidljivost skozi zadnjo šipo, zaradi česar bi si želel brisalnik, ali pa takšne malenkosti, kot je predolgo iskanje pravega položaja za daljinsko odklepanje. Tu pa nikakor ne smem mimo odlične rešitve, ki jo predremore vision. S prvim pritiskom na gumb se namreč odklenejo le voznikova vrata in šele z drugim tudi preostala troja, poseben gumb pa je namenjen odpiranju prtljažnega pokrova.

Vision je torej pravi sodobni Američan. Velik, udoben, z velikim, razmeroma varčnim in zmogljivim motorjem ter s prednjim pogonom. Skoraj vso opremo, ki si jo ta hip lahko zaželite, ponuja že v osnovni ceni, ki je v njegovem razredu več kot konkurenčna. Mimogrede: ste gledali film Ameriški grafiti? No, če kupite chrysler vision, Amerika ni več tako daleč in Amerika niso več le sanje. Le presežniki, takšni ali drugačni, vam morajo biti v krvi. Pa je.

**VINKO KERNČ**  
**Foto: MATEJ DRUŽNIK**





# CHRYSLER VISION 3.5L 24 VALVE

## Tehnični podatki

**Motor:** žestvaljni - štirivaljni - V 60 stopinj - nameščen spredaj, vzdolžno - vrtna in glib 96,0 x 81,0 mm - gibna prostornina 3518 kubikov - kompresija 10,4:1 - največja moč 153 kW (208 KM) pri 5850/min - srednja hitrost bata pri največji moči 15,8 m/s - specifična moč 44,1 kW/liter (59,1 KM/liter) - največji navor 292 Nm pri 3450/min - ročična gred v 4 ležajih - 2x1 odmična gred v glavi (zobati jermen) - 4 ventili za vsak valj - glava iz lahke kovine - elektronski večtočkovni vbrizg in elektronski vžig - vodna hlajenje 10,0 litra - motorno olje 4,7 litra - akumulator 12 V, 60 Ah - alternator 90 A - uravnnavani katalizator

**Prenos moči:** motor poganja prednji kolesi - hidraulična sklopka - 4-stopenjski samodejni menjalnik - položaji prestavne ročice P-R-N-D-3L - prestavna razmerja: I. 2,840; II. 1,570; III. 1,000; IV. 0,690; vzvratna 2,210; diferencial 3,660 - platišča 7J x 16 - gume 225/60 R 16 V (michelin XGT V4), kotalni obseg 2,12 m - hitrost v IV. prestavi pri 1000/min 50,4 km/h

**Voz in obese:** limuzina - 4 vrata, 5 sedežev - samonosna karoserija - Cx = 0,30 - spredaj posamične obese, vzmetni nogi, trikotna prečna vodila, stabilizator - zadaj posamične obese, vzdolžna in dvojna prečna vodila, vijajčne vzmeti, teleskopski blažilniki, stabilizator - dvokrožne zavore, spredaj kalutne (notranje hlajene), zadaj kalutne, servo, ABS, mehanska točna zavora na zadnji kolesi (pedal za levo nogo) - volan z zobato levišo, servo, 3,1 zavrtljaja od ene do druge skrajne točke

**Mere, zunanje:** dolžina 5121 mm - širina 1890 mm - višina 1430 mm - medosna razdalja 2870 mm - kolotek spredaj 1574 mm, zadaj 1574 mm - najmanjša razdalja od tal 120 - rajdni krog 11,5 m - **notranje:** dolžina (od armature plošče do zadnjega naslonjala) 1690 mm - širina (kamolci) spredaj 1530 mm, zadaj 1530 mm - višina (nad sedežem) spredaj 940-980 mm, zadaj 890 mm - vzdolžnica prednji sedež 920-1120 mm, zadnja klop 920-700 mm - premer volanskega obroča 380 mm - prtljajnik (normno) 509 litrov - posada za gorivo 68 litrov

**Teže:** prazno vozilo 1650 kg - dovoljena skupna teža 2100 kg - dovoljena teža prikolice z zavora 1400 kg, brez zavore 450 kg - dovoljena obtežba strehe 68 kg

**Zmogljivosti (tovarna):** največja hitrost 214 km/h - pospešek 0-100 km/h: 9,5 s - poraba goriva (ECE): 7,4/9,4/14,6 litra neosvinčenega bencina super na 100 km



## Naše meritve

### Največja hitrost:

214 km/h (V. prestava)

### Pospeški:

0-60 km/h: 4,4 s

0-80 km/h: 6,6 s

0-100 km/h: 9,9 s

0-120 km/h: 13,5 s

0-140 km/h: 18,7 s

0-160 km/h: 25,9 s

1000 m z mesta:

31,3 s (169 km/h)

### Prožnost:

meritev s samodejnim menjalnikom ni mogoča

### Zavorna pot:

od 150 km/h: 92,1 m

od 100 km/h: 42,0 m

### Natančnost

#### merilnika hitrosti:

#### kazalec na resnično

60 60,5 km/h

80 80,9 km/h

100 100,5 km/h

120 115,7 km/h

### Poraba goriva

#### testno povprečje

17,3 litra/100 km

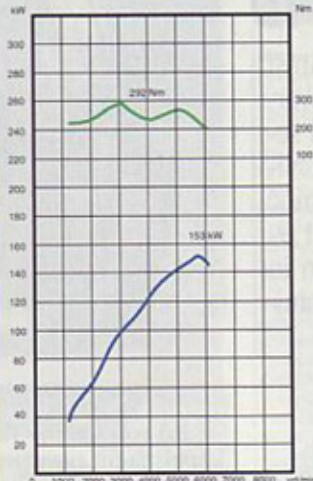


DIAGRAM MOTORJA

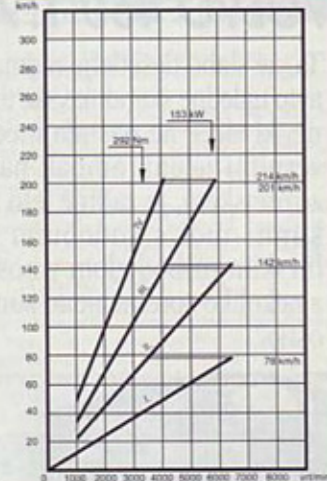


DIAGRAM MENJALNIKA

## Hvalimo

- prostornost
- udobje
- oprema
- vrednost (glede na ceno)
- velika potovalna hitrost

## Grajamo

- počasna in preprosta avtomatika v menjalniku
- pokrov posode za gorivo se odpira le s ključem
- glasen piš vetra
- zmogljivosti glede na moč
- bočno neoprijemljivi sedeži

## Iz oči v oči

»USA today!« Ne zgodi se pogostokrat, ampak tokrat se je: vizija je uspela. Chrysler vision je dokaz, da za limuzinsko ugodje in za precej drugih odlik oblika (in znamka) zvezde na nosu ni predpisana. No, nekaj avtomobilске amerikanščine že morate vzeti v račun, ampak za glavnino tistih, ki bodo izbrali ta avtomobil, stavim, da jim bo v resnici všeč.

Martin Česenj

Privačen na pogled, z odličnim ozvočenjem in za pol vretke bankovcev cenejši kot konkurenčna evropska petmetrska vozila. No, samo pri tistih dražjih se vam tresljaji s ceste ne bodo prenašali na volanski obroč, servomehanizem bo znatno boljši, plastike bo manj in avtomatika v menjalniku bo bolj kultivirana. Kogar pa to ne moti, bo z visionom prišel do poceni razkošnega vozila.

Andrej Supé

Komur ni žal denarja za davščine, ki jih prinaša 3,5-litrska prostornina motorja, in kadar ne spada med novepečene bogataše, ki so s stare stoenke presedlali v drage in predvsem dolge avtomobile - kar pomeni, da zna vzvratno parkirati v Stari Ljubljani - naj si kar omisli nekaj tako pozornost zbujujočega, kot je ta Chrysler vision.

Nada Popov Trifunović

Ste si že kdaj zaželeli, da bi namesto utrudljivega potovanja lahko ostali lepo doma, zleknjeni v svoj najljubši naslonjač? Chrysler vision vam ponuja ravno to - udobje dnevnih sobe, preneseno v avto. To mu omogočajo udobni usnjeni sedeži, klimatska naprava, odlična avdiooprema... Kljub njegovi velikosti pa izlekalci niso pozabili na majhne, toda dobrodošle pozornosti, kot je možnost nastavitve jakosti svetlobe ob ogledalu na desnem senčniku. Gospodje, tudi drobnih pozornosti smo vedno všeči!

Tjaša Smrekar