

Test

DETHLEFFS GLOBETROTTER A 501

Večina evropskih proizvajalcev - ne vem točno zakaj - uporablja za osnovno vozilo fiat ducato. Samovšečno ga zato v Torinu niso spreminjali celo desetletje. To spanje na lovorikah so izkoristili pri Fordu in se začeli počasi vrivati v bivalničarske vrste. Še najuspešnejši so bili prav v ducatovi domovini. Kar nekaj italijanskih tovarn bivalnikov prisega na ford tranzit. To počasno in vztrajno prodiranje je prišlo tako daleč, da je Fiat na vrat na nos predstavil nov model ducata, podobno oblikovan in zaobljen, kot je tranzit.



OSVEŽENA ENOLIČNOST

Tudi pri Dethleffsu so skušali popestriti svojo ponudbo in so konec lanskega leta 14 modelom na fiat ducatu dodali dva bivalnika na Fordovem podvozju. Enega od teh, globetro-

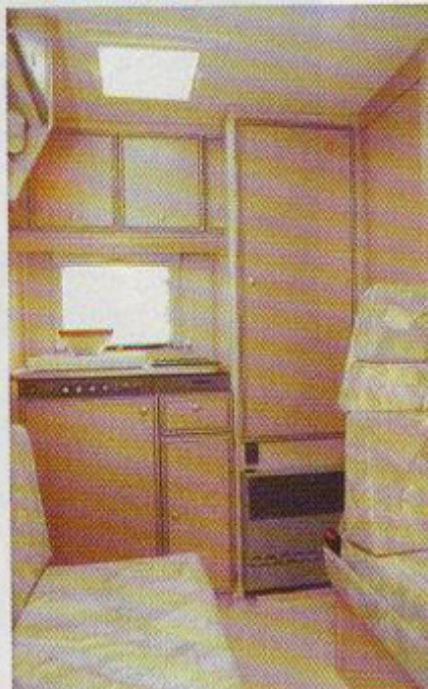
ttter A 501, smo preskusili. Na videz je zagotovo privlačnejši za oko kot stari ducato, pa tudi v notranjosti je ford transit udobnejši, bolj bogato opremljen in bliže videzu in standar-

du osebnih avtomobilov. Pomembna tehnična razlika je v pogonu: fiat ducato ima prednji pogon, ford transit pa zadnji. Obese so pri obeh modelih spredaj posamične z vzvojnimi



V "dnevni sobi", ki je hkrati jedilnica, je dovolj prostora tudi za goste.

vzmetni, zadnja toga os pa je obešana na listnatih vzmeteh. Transitovo vzmetenje je bolj uglašeno in mehkejše, pri vožnji skozi ostré ovinke pa je tako kot za ducato značilno rahlo siljenje nosu iz ovinka. Pri tem pogonska kolesa manj spodrsavajo kot pri prednjem pogonu ducata. Čeprav je treba za servovolan dodatno seči v žep, ta dodatek pri bivalnikih zagotovo ni nepotrebno udobje. Še posebej je to čutiti pri parkiranju v mestu. K okretnosti 5,3 metra dolgega bivalnika pripomore tudi sorazmerno majhen rajdni krog. Pri Fordu lahko ob doplačilu naročite tudi avtomatski menjalnik in zavorni ABS. S ford transitom opremljeni bivalnik ima v osnovni ceni že

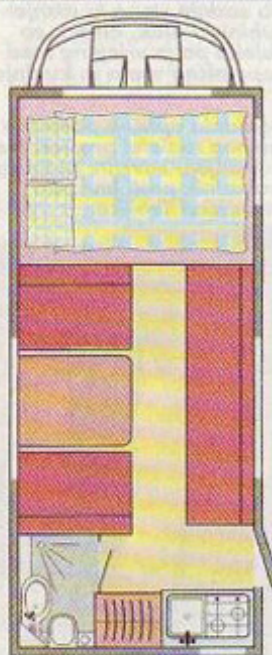


Ob zadnjo steno je stisnjen kuhinjski blok, omara za obleko pa je vrinjena med kopalnična vrata in kuhinjo.



Ogledala optično povečajo majhen toaletni prostor. Med tuširanjem zavrtite prečni umivalnik proti levi nad straniščno školjko.





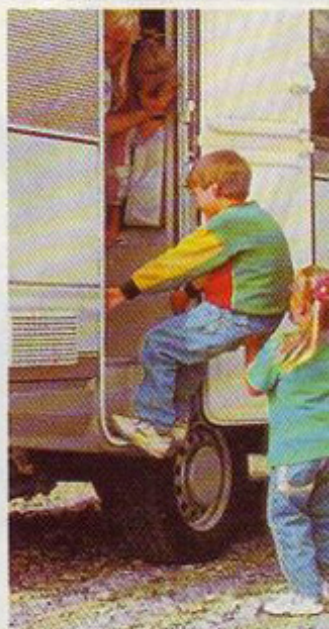
dizelski motor, za turbodizelski z močjo 85 KM pa doplačate le poldrugi tisoč mark. Tudi to doplačilo je smotrno, saj se je med testiranjem potrdilo, da bi vsakega "konja" pogrešali. Je pa ta poskočni motor dokaj žejen. Skoraj 14 litrov nafte je povprečno popil med preskušanjem.

Kljub drugačni osnovi je model A 501 v vseh pogledih značilno dethleffovski. Bivalni del lahko primerjamo z dethleffsom A 531 na fiatu ducatu. Fordovec je za 30 cm krajši, kar je čutiti predvsem v zadnjem delu, kjer so na kupu kuhinjski blok in toaletni prostor, vmes pa so stlačili omaro za obleko. "Dnevna soba" je s sedežno garnituro na eni strani in z oblazinjeno klopro nasproti dovolj prostorna za

petčlansko družino in še za kakega soseda povrhu. Skromna dolžina res utesni notranjost, vendar je tako vozilo okretnejše in pravšnje za popotnike, ki si ogledujejo mestne znamenitosti kar iz bivalnika. Z nekoliko vaje boste kos tudi parkiranju na parkirnih prostorih za osebne avtomobile.

V dethleffs A 501 se povzpnete skozi vrata v zadnjem delu bivalnika. Pri tem morate biti precej gibčni, saj je prva stopnica kar 54 cm visoko. Ker so na dodatno stopničko pozabili, si morate pomagati s pručko. Tik ob vratih ob zadnji steni je kuhinja z dvojnimi

Stopnica pri vhodu v bivalnik je očitno previsoka celo za poskočne malčke.





Po lestvi se povzpnete na udobno dvojno ležišče v mansardi.

je dovolj le za kratka potovanja ob koncu tedna in tudi posoda za umazano vodo je s 70 litri občutno premajhna. Oba rezervoarja so pritrjeni pod pod, za svežo vodo je izoliran in tako zaščiten pred zmrazjaljo, v hudem mrazu pa dela težave povsem nezaščiten posoda za odpadno vodo. Bivalni del je izdelan po običajnih normah tovarne Dethleffs. Zunanja aluminijasta plast skupaj z leseno notranjo oblogo in sredico iz stiroporja sestavlja stene, pod in strop. Dvojna okna, po eno na vsaki strani prepuščajo dovolj svetlobe in kljubujejo mrazu. Podstrešje je opremljeno z dvema oknom, stransko se da odpreti. Dvojno ležišče v mansardi je z 206 cm dolžine in 130 cm širine dovolj udobno. Ob tem je tudi višina podstrehe za 4 cm višja kot pri drugih Dethleffsovih modelih. Postelja iz sedežne skupine ima prav tako zadostne mere celo za take, ki so dalj časa rasli. Če raztegnete še oblazinjeno klop, dobite dva metra široko posteljo.

Dethleffs globetrotter A 501 je z nekaj dodatne opreme že kar pravi bivalnik za mlado družino z ne prevelikimi otroki. Idealen je za tri popotnike, saj vam zvečer ni treba vsakeč znova podirati mize in spreminjati dnevne sobe v spalnico. Tudi cenovno je še v razumnih mejah.

plinskim štedilnikom, enojnim koritom in 77-litrskim hladilnikom. Ventili za celotno plinsko napeljavo so na čelni steni kuhinjskega bloka, pregledni in lahko dosegljivi. Takšna namestitvev kuhinjskega dela ima dobre in slabe lastnosti. Med kuhanjem imate lahko odprta vrata, vendar je gospodinja napoti drugim, ki bi radi vstopili ali izstopili. Toaletni prostor je kljub skromnim meram priročen. Pred prhanjem morate umivalnik zavrteti nad straniščno školjko in razprostrti zaščitno zaveso. Prtljažni prostori so pod vsemi sedeži, prtljažnik pod oblazinjeno klopjo je dosegljiv tudi skozi zunanjo loputo na desni stranski steni. Črno piko pa si načrtovalci zaslužijo za posode za vodo: 80 litrov sveže vode

ANDREJ SEDEJ



Tehnični podatki

Osnovno vozilo: ford transit FT 100

Motor: štirivaljni - vrstni - turbodizelski - gibna prostornina 2496 ccm - največja moč 63 kW(85 KM) pri 4000 vrtljajih/min - največji navor 200 Nm pri 2100 vrt/min - motor poganja zadnji kolesi - petstopenjski menjalnik

Voz in obese: spredaj posamične obese - zadaj toga prema z listnatimi vzmetmi - dvokrožni zavorni sistem - omejevalnik zavorne moči na zadnjih kolesih - spredaj kolutne zavore - zadaj bobnaste zavore - gume 195 R 14 C

Mere, teže, prostornine: dolžina 5310 mm - širina 2240 mm - višina 2980 mm - medosna razdalja 2835 mm - teža praznega vozila z voznikom, polnimi posodami za gorivo, plin in vodo 2388 kg - dovoljena skupna teža 2800 kg - posoda za gorivo 68 l - posoda za čisto vodo 80 l - posoda za odpadno vodo 70 l - prenosno stranišče, kaseta 20 l - plin 2 x 11 kg

Bivalnik: zunanje stene iz aluminijaste pločevine, notranje lesena vezana plošča - izolacija 30 mm stiropor - notranja višina 198 mm - notranja širina 2180 mm - ležišče iz sedežne skupine 1940 x 1260 mm - ležišče v mansardi 2060 x 1300 mm - plinsko grete trumatic S 3002 K - grelnik vode truma, 10-litrski - plinski kuhalnik - hladilnik 77 l (plin, 12 V, 220 V)

Osnovna cena s carino: DEM 57.902

Cena testnega bivalnika (turbo dizel, strešni prtljažnik, prtljažnik za kolesa, senčnik) s carino: DEM 62.849

Izdelovalec: Dethleffs GmbH 7972 Isny, Nemčija

Zastopnik in uvoznik: Intergastro d. o. o. Podkoren 18, 64280 Kr. Gora

