

Začnite zadaj

Med burno prijateljsko debato do uporabne notranjosti sploh nismo prišli, saj smo se zapletli že pri obliki nosu tega avtomobila.





Prtljažnik je odličen: velik in pravokoten zlahka gosti tudi otroška kolesa.



► Bomo zelo jasni: večina se nas je zgražala, da so Italijani naredili tako grd prednji del avtomobila. A ker dopuščamo možnost, da je komu tudi všeč, bomo začeli zgodbo pri zadku in notranjosti. Tam so bila mnenja veliko bolj enotna, čeprav smo se pri prijateljskih pogovorih vedno hitro vrnili k nosu in se spet – zmrdovali.

Pri zadku so imeli oblikovalci veliko bolj 'srečno roko', saj kombinacija kocka-

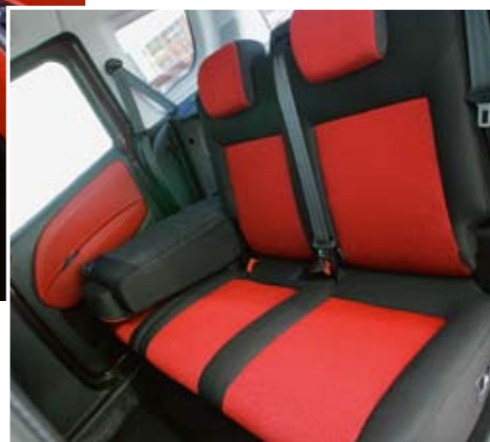
ste oblike in črmine temu avtomobilu pristaja. Naredi ga elegantnejšega, pa tudi nižjega. Žal pa so vrata prtljažnika težka, zato se bodo naše brhke boljše polovice precej namučile, preden jih bodo uspešno zaprle. Prtljažnik je odličen: velik in pravokoten zlahka gosti tudi otroška kolesa, zato smo mu pritaknili en velik plus. Uporabna je tudi rešitev police, ki lahko kvadraten prostor loči na dva dela, v višini roloja ali na sredini prtljažnika. Na to

polico lahko odložimo do 70 kilogramov, vendar vas lepo prosim, da tega ne upoštevate na zgornji stopnici. Med trkom boste namreč tistih 70 kilogramov (oziroma nekajkrat 70 kilogramov!) dobili v glavo, kar ni ne prijetno ne varno. Edina stvar, ki smo jo pogrešali v Dobloju, je bila pomična zadnja klopa. Če bi imel še to, bi dobil čisto šolsko petico, tako pa smo mu namenili zgolj štirico.

Pa še nekaj besed o prilagodljivosti potniškega prostora: če bi imel testni Doblo posamične sedeže namesto klasične klopi, bi bilo vsekakor bolje. Zadnja vrata, ki so za večjo uporabnost na obeh straneh drsna, zahtevajo pri odpiranju iz notranjosti nekaj več moči, zato bodo imeli otroci kar nekaj težav s samostojnim izstopanjem. Mogoče pa je bilo to nalašč – bi morali to pripisati aktivni varnosti?

Na prednjih sedežih bosta zlahka srečali tudi kakšnega košarkarja, saj je prostora nad glavo res ogromno. Nekaj ga





Položaj za volanom je dober, če odštejemo razdaljo med stopalko za sklopko in tisto za plin.

sicer zavzame uporaben predalnik nad glavama prednjih potnikov, a še vedno ostane prostor, velik kot manjše skladišče. Ker so bili z odlagalnimi površinami okrog voznika zelo skromni, pride prav tudi polička na vrhu armaturne plošče, čeprav med pospeševanjem marsikatera drobna zdrsa na tla. Položaj za volanom je dober, če odštejemo razdaljo med stopalko za sklopko in tisto za plin. Če smo si naravnali pravilno razdaljo za sklopko, je bil plin preblizu; če pa smo hoteli pravilno lego desne noge,

nost. V Dobloju nismo pogrešali ničesar, saj je imel parkirna tipala (zadek), sistem hill holder, tempomat, možnost prostorčnega telefoniranja, štiri varnostne blazine, stabilnostni sistem ESP ... Med vožnjo pa Doblo nikakor ni mogel skriti svojih dostavniških korenin. Motor je bil preglašen pa tudi kakšen decibel preveč se je pretihotapil izpod gum naravnost v ušesa potnikov. Kombinacija 99-kilovatnega turbodizla in šeststopenjskega ročnega menjalnika je odlična le do avtocestnih hitrosti, potem pa tudi zaradi velike čelne površine Doblo občutno opeša. Kot bi mu namenili tlako v obliki polnega prtlačnika in pritaknjene prikolice, ko je pomembnejši navor pri manjših hitrosti kot pa mišice pri večjih. Menjalnik ima sicer dolge gibe, vendar je kot ogret prijeten sopotnik. Nekaj več pazljivosti in slušne

KOLIKO STANE V EUR	
DODATNA OPREMA TESTNEGA VOZILA:	
Sistem za prostoročno telefoniranje Blue&Me	340
Ogrevan voznikov sedež	190
Ogrevan sovoznikov sedež	190
Parkirna tipala zadaj	190
Vzdolžni strešni nosilci	170
Kovinska barva	400
Sistem proti poškodbam tilnika	110
Zatemnjena zadnja stekla	250

trpežnosti zahteva le ob mrzlih jutrih, ko zobniki ob vsakem objemu malce zaškrtajo. Sistem start&stop deluje odlično, le že prej omenjeni glasni motor se sliši in čuti, ko spet prevzame vajeti v svoje roke. Če so vam torej pomembni centimetri, jih ima Doblo v notranjosti ogromno. V dolžino, širino, predsem pa v višino. Le izkoristiti jih morate. ◀◀

TABELA KONKURENCE				
MODEL	Fiat Doblo 2.0 Multijet 16v Dynamic	Peugeot Partner Tepee 1.6 HDi (82 kW) Premium	Volkswagen Caddy 2.0 TDI (103 kW) Trendline	Renault Kangoo dCi 110 Confort
motor (zasnova)	4-valjni - vrstni	4-valjni - vrstni	4-valjni - vrstni	4-valjni - vrstni
globna prostornina (cm ³)	1.956	1.560	1.968	1.461
največja moč (kW/KM pri 1/min)	99/135 pri 3.500	82/112 pri 3.600	103/140 pri 4.000	81/110 pri 4.000
največji navor (Nm pri 1/min)	320 pri 1.500	240 pri 1.750	320 pri 1.750-2.500	240 pri 2.000
dolžina x širina x višina (mm)	4.390 x 1.832 x 1.895	4.380 x 1.857 x 1.862	4.406 x 1.794 x 1.856	4.213 x 1.830 x 1.820
največja hitrost (km/h)	179	173	186	170
pospešek 0-100 km/h (s)	11,3	12,5	11,1	12,3
poraba goriva po ECE (l/100 km)	6,7/5,1/5,7	6,1/4,9/5,3	7,8/5,6/6,3	6,2/4,8/5,3
izpusti CO ₂ (g/km)	150	139	169	140
cena osnovnega modela (evri)	18.390	18.570	21.556	17.010

je bila sklopka predaleč. So si za vzor vzeli Volkswagen, ki ima to posebnost že sto let? Nekaj monotonosti notranjosti razbije dvobarvna kombinacija, precej dobre volje pa vedno ustvari bogata opremlje-

TEHNIČNI PODATKI

CENA: (Avto Triglav, d. o. o.)
1.4 16v Active: 14.490 EUR
2.0 Multijet 16v Emotion: 19.190 EUR
Testno vozilo: 21.031 EUR

Moč: 99 kW (135 KM)
Pospešek: 11,8 s
Največja hitrost: 179 km/h
Povpr. poraba: 8,7 l/100 km

Garancija: 2 leti splošne in mobilne garancije, 3 leta garancije na lak, 12 let garancije za prerjavenje.

Predvideni redni servisi: Servisni interval na 35.000 km.

STROŠKI VOZILA DO PREVOŽENIH 100.000 km (v EUR):

redni servisi, delo, material:	559	obvezno zavarovanje (2):	2.625
gorivo	10.771	kasko zavarovanje (2):	3.108
gume (1):	880		
izguba vrednosti po 5 letih:	6.203	Skupaj:	24.146
		Strošek za prevoženi km:	0,24 EUR/km

(1) - upoštevali smo 1 komplet letnih gum in 1 komplet zimskih gum
 (2) - predvidoma voznik takšnega vozila prevozi 100.000 km v 5 letih

NAŠE MERITVE

T = 6°C / p = 1.012 mbar / rel. vl. = 51 % / Gume: Goodyear Ultragrip 7+ 195/60/R 16 C / stanje kilometrskega števca: 5.677 km

Vozne lastnosti

Pospeški	s
0-100 km/h:	11,8
402 m z mesta:	18,3
	(126 km/h)

Prožnost

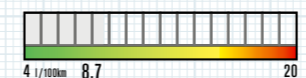
50-90 km/h (IV, V):	7,3 s / 10,1 s
80-120 km/h (V, VI):	10,5 s / 13,3 s

Največja hitrost

179 km/h (VI, prestava)

Poraba goriva

l/100 km	
najmanjše povprečje	8,3
največje povprečje	9,3
skupno testno povprečje	8,7

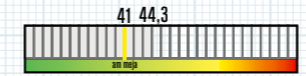


Trušč v notranjosti

	III.	IV.	V.	VI.
Prestava	58	56	54	
90 km/h:	66	64	62	60
130 km/h:			66	65
Prosti tek	39			

Zavorna pot

m	
od 130 km/h:	77,9
od 100 km/h:	44,3
	(AM meja 41 m)



Napake med testom

brez napak

DIAGRAM MENJALNIKA:

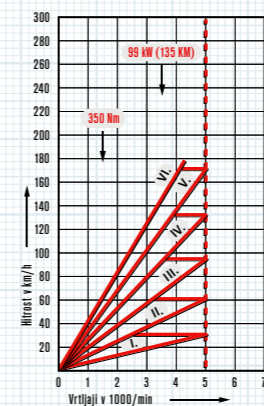
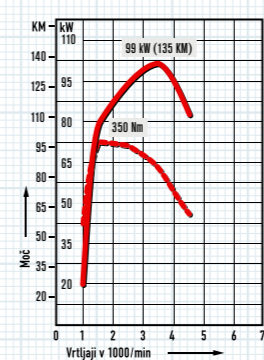


DIAGRAM MOTORJA:

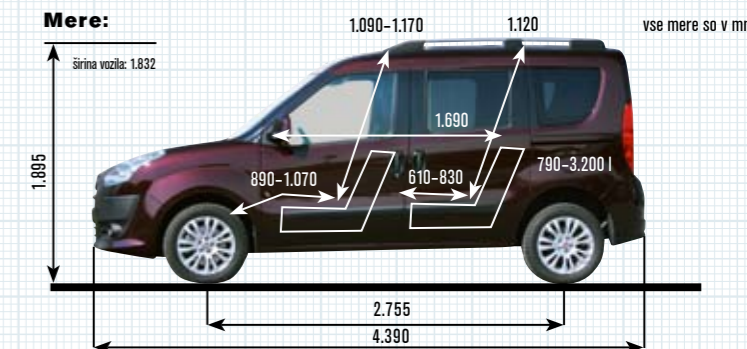


UŽITEK V VOŽNJI:

Ni ravno namenjen uživanju v vožnji, čeprav se na zaviti gorski cesti izkaže motor.

TEHNIČNI PODATKI

Motor: 4-valjni - 4-taktni - vrstni - turbodizelski - nameščen spredaj prečno - vrtna in gib 83 x 90,4 mm - globna prostornina 1.956 cm³ - kompresija 16,5 : 1 - največja moč 99 kW (135 KM) pri 3.500/min - srednja hitrost bata pri največji moči 10,5 m/s - specifična moč 50,6 kW/l (68,8 KM/l) - največji navor 320 Nm pri 1.500/min - 2 odmični gredi v glavi (zobati jermen) - po 4 ventili na valj - vbrizg goriva po sistemu skupnega voda - turbinski polnilnik na izpušne pline - hladilnik zimskega zraka. **Prenos moči:** motor poganja prednji kolesi - 6-stopenjski ročni menjalnik - prestavna razmerja I. 4,15; II. 2,12; III. 1,36; IV. 0,98; V. 0,76; VI. 0,62 - diferencial 4,020 - platišča 6 J x 16 - gume 195/60 R 16, kotalni obseg 1,93 m. **Voz in obese:** kombi - 5 vrat, 5 sedežev - samonosna karoserija - spredaj posamične obese, vzmetne noge, trikraka prečna vodila, stabilizator - zadaj večvodilna prema, vijajčne vzmeti, teleskopski blažilniki, stabilizator - zavore spredaj kolutne (prilno hlajene), zadaj bobnaste, ABS, mehanska ročna zavora na zadnji kolesi (ročica med sedežema) - volan z zobato letvijo, hidravlični servo, 2,75 zasuka med skrajnima točkama. **Mase:** prazno vozilo 1.525 kg - dovoljena skupna masa 2.165 kg - dovoljena masa priklole z zavoro: 1.500 kg, brez zavore: 500 kg - dovoljena obremenitev strehe: 100 kg. **Zmogljivosti (tovarna):** največja hitrost 179 km/h - pospešek 0-100 km/h 11,3 s - poraba goriva (ECE) 6,7/5,1/5,7 l/100 km, izpust CO₂ 150 g/km.



Zunanje mere: širina vozila 1.832 mm - kolotek spredaj 1.510 mm - zadaj 1.530 mm - rajdni krog 11,2 m.
Notranje mere: širina spredaj 1.550 mm, zadaj 1.530 mm - dolžina sedalnega dela prednji sedež 520 mm, zadnji sedež 480 mm - premer volanskega obroča 370 mm - posoda za gorivo 60 l.

Prostornina prtlačnika, izmerjena z AM standardnim kompletom
 5 kovčkov Samsonite (skupno 278,5 l):
 5 sedežev: 1 x letalski kovček (36 l), 1 x kovček (85,5 l),
 2 x kovček (68,5 l), 1 x nahrbtnik (20 l).

Pomembnejša serijska oprema: voznikova in sovoznikova varnostna blazina - stranski varnostni blazini - varnostni zračni zavesi - pritrdišča ISOFIX - ABS - ESP - servo volan - samodejna klimatska naprava - električni pomik šip spredaj in zadaj - električno nastavljeni in ogrevani vzratni ogledali - radio s CD-predvajalnikom in MP3-predvajalnikom - daljinsko upravljanje osrednje ključavnice - po višini in globini nastavljen volanski obroč - po višini nastavljen voznikov sedež - deljiva zadnja klop - potovalni računalnik - tempomat.

OCENA

Zunanost (15)	9	Ne bomo rekli, da je spredaj grd, je pa vsekakor poseben.
Notranost (125)	98	Zelo prostorna notranost z velikim prtlačnikom, razmeroma veliko serijske in dodatne opreme.
Motor, pogon, podvozje (65)	45	Odičen motor, ki potrebuje servis na 35 tisoč kilometrov, povprečna menjalnik in podvozje.
Vozne lastnosti (70)	50	Zanesljiva, a povprečna lega na cesti, slabša smerna stabilnost.
Zmogljivosti (35)	25	Nad motorjem prav gotovo ne boste razočarani.
Varnost (45)	32	Varnostne blazine, ESP, pomoč za speljevanje v klanec ...
Gospodarnost (65)	45	S povprečno porabo goriva 8,7 litra ne moremo biti zadovoljni, še manj s podpovprečno garancijo.
Skupaj	304	Seštejte centimetre v notranjosti in prtlačniku in opazili boste, da ste pri Dobloju zadeli glavno nagrado. Če za volanom ne bi imeli občutka, da je bolj dostavniški, kot bi mu pripisali na prvi pogled, bi dobil še kakšno točko več.

OCENA avto-magazin 1 2 3 4 5
 Kriterij ocenjevanja (št. točk = ocena): 0-180 = 1; 181-240 = 2; 241-300 = 3; 301-360 = 4; 361-420 = 5

HVALIMO IN GRAJAMO

- ▲ motor do avtocestnih hitrostnih omejitev
- ▲ ogromen prtlačnik
- ▲ delovanje sistema start&stop
- ▲ oblika zadka
- ▲ dvobarvna notranost
- ▲ odlagalne površine nad in pred voznikom
- ▲ preveč hrupen motor
- ▲ težka vrata prtlačnika
- ▲ dolivanje goriva s ključem
- ▲ razmerje med stopalko za sklopko in plinom
- ▲ prestabo izolirano podvozje