

Ford S-MAX 2.0 TDCI (103 kW) Titanium

CENA: (Summit Motors)
 2.0 TDCI (103 kW) Trend: 6.124.328 SIT
 2.0 TDCI (103 kW) Titanium: 6.443.710 SIT
 Testno vozilo: 7.548.192 SIT

Moč: 103 kW (140 KM)
Pospešek: 10,7 s
Največja hitrost: 196 km/h
Povpr. poraba: 9,4 l/100 km

Garancija:
 (2 leti splošne garancije, 12 let garancije za prerjavenje, 2 leti garancije na lak, 2 leti mobilne garancije.)

Predvideni redni servisi:
 menjava olja na 20.000 km
 sistematični pregled na 20.000 km

STROŠKI VOZILA DO PREVOŽENIH 100.000 km (v SIT):

redni servisi, delo:	38.640	obvezno zavarovanje [2]:	459.000
materijal:	131.582	kasko zavarovanje [2]:	652.000
gorivo	2.124.400		
gume [1]:	404.000	Skupaj:	7.885.622
izguba vrednosti po 3 letih:	4.076.000	Strošek za prevoženi km:	78,9 SIT/km

[1] - upoštevali smo 1 komplet letnih gum in 1 komplet zimskih gum

[2] - predvidoma voznik takšnega vozila prevozi 100.000 km v 3 letih

NAŠE MERITVE

(T=12 °C / p=1030 mbar / rel. vl.: 64 % / Gume: Dunlop SP Winter Sport M3 (M+S) / Stanje km stevca: 7109 km)

Vozne lastnosti

Pospeški s
 0-100 km/h: 10,7
 402 m z mesta: 17,6
 (130 km/h)
 1000 m z mesta: 32,1
 (164 km/h)

Prožnost

s
 50-90 km/h (IV./V.): 7,1/12,1
 80-120 km/h (V./VI.): 10,0/13,4

Največja hitrost

196 km/h
 (VI. prestava)

Poraba goriva

l/100 km
 najmanjše povprečje 7,4
 največje povprečje 11,7
 skupno testno povprečje 9,4



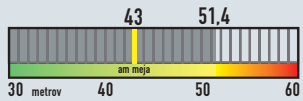
Trušč v notranjosti

dB

Prestava	III.	IV.	V.	VI.
50 km/h	58	57	56	55
90 km/h	67	66	64	62
130 km/h	67	66	65	
Prosti tek				38

Zavorna pot

m
 od 100 km/h: 51,4
 (AM meja 43 m)



Napake med testom

- brez napak

DIAGRAM MENJALNIKA:

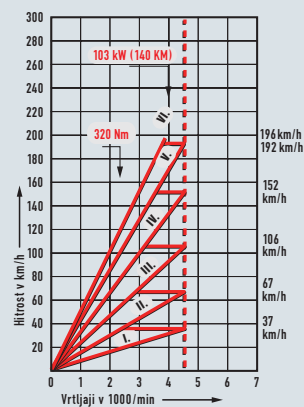
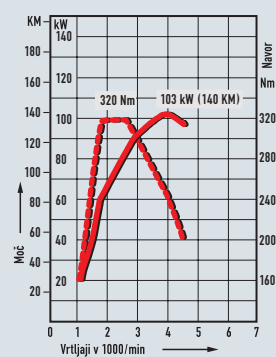


DIAGRAM MOTORJA:



UŽITEK V VOŽNJI:

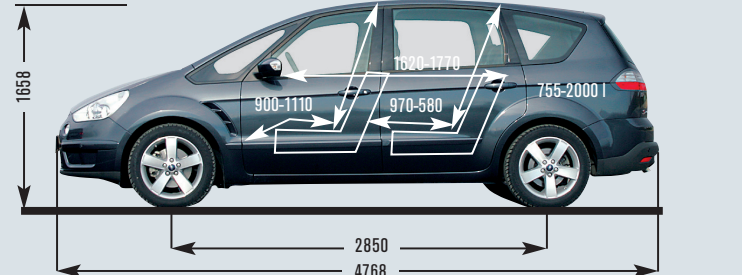


Štirica za užitek v vožnji enoprostorcu? Brez težav, ko gre za S-MAX-a. Z njim smo skočili tudi na dirkališče in ni nas pustil hladnih, še posebej ko se je izkazalo, da se lahko po času približa tudi veliko bolj športnim avtomobilom z veliko več 'konji'.

TEHNIČNI PODATKI

Motor: 4-valjni - 4-taktni vrstni - dizelski - nameščen spredaj prečno - vrtna in gib 85,0 × 88,0 mm - gibna prostornina 1997 cm³ - kompresija 17,9 : 1 - največja moč 103 kW (140 KM) pri 4000/min - srednja hitrost bata pri največji moči 11,7 m/s - specifična moč 51,6 kW/l (70,1 KM/l) - največji navor 320 Nm pri 1750-2240/min - 2 odmični gredi v glavi (zobati jermen, veriga) - po 4 ventili na valj - neposredni vbrizg goriva po sistemu skupnega voda - turbinski polnilnik na izpušne pline in z variabilno geometrijo, nadtlak polnjenja 1.6 bara - hladilnik polnilnega zraka. **Prenos moči:** motor poganja prednji kolesi - 6-stopenjski ročni menjalnik - prestavna razmerja I. 3,583; II. 1,952; III. 1,241; IV. 0,868; V. 0,943; VI. 0,789; vzvratna 1,423 - diferencial za I. do IV. prestave 4,063, diferencial za V., VI. in vzvratno prestavo 2,955 - platišča 7J x 17 - gume 225/50 R 17 H, kotalni obseg 1,98 m - hitrost v VI. prestavi pri 1000/min 51,0 km/h. **Voz in obese:** limuzinski kombi - 5 vrat, 5 sedežev - samonosna karoserija - spredaj posamični obesi, vzmetni nogi, trikotna prečna vodila, stabilizator - zadaj posamični obesi, vzdolžna in prečna vodila, vijaki vzmeti, teleskopska blažilnika, stabilizator - zavore spredaj kolutne (prisilno hlajenje), zadaj kolutne, ABS, elektronsko krmiljena mehanska zavora na zadnji kolesi (stikalo med sedežema) - volan z zobato letvijo, električno hidravlični servo, 2,5 zasuka med skrajnima točkama. **Mase:** prazno vozilo 1736 kg - dovoljena skupna masa 2505 kg - dovoljena masa prikolice z zavoro 1750 kg, brez zavoro 750 kg - dovoljena obremenitev strehe 75 kg. **Zmogljivosti (tovarna):** največja hitrost 196 km/h - pospešek 0-100 km/h 10,2 s - poraba goriva (ECE) 8,1/5,4/6,4 l/100 km

Mere:



Zunanje mere: širina vozila 1884 mm - kolotek spredaj 1578 mm - zadaj 1600 mm - rajdni krog 11,9 m.

Notranje mere: širina spredaj 1530 mm, zadaj 1570 - dolžina sedalnega dela prednji sedež 500 mm, zadnji sedež 470 - premer volanskega obroča 370 mm - posoda za gorivo 70 l.



Prostornina prtljavnika izmerjena z AM standardnim kompletom 5 kovčkov Samsonite (skupno 278,5 l):

5 sedežev: 1 × nahrbtnik (20 l); 1 × letalski kovček (36 l);
 2 × kovček (68,5 l); 1 × kovček (85,5 l)

Pomembnejša serijska oprema: prednji varnostni blazini - bočni varnostni blazini - varnostni zavesi - pritrdišča Isofix - ABS - električen servovolan - dvopodročna samodejna klimatska naprava - električni pomik šip spredaj in zadaj - električno nastavljeni in ogrevani vzvratni ogledali - potovalni računalnik - radio CD - daljinsko upravljanje osrednje ključavnice - prednje meglenke - po višini in globini nastavljeni volanski obroč - električno nastavljeni volanski sedež - športna sedeža spredaj - bralne lučke spredaj in zadaj

Ocena

Zunanost (15)	14	Športen videz in dobra izdelava sta prinesla veliko točk.
Notranost (140)	120	Prostora je veliko, natančnost izdelave in nekateri materiali so malce slabši.
Motor, menjalnik (40)	37	Turbodizel je skoraj preveč oster in preveč mrtev v nizkih vrtljajih.
Vozne lastnosti (95)	84	S-MAX je športnik med enoprostorci, a vseeno udoben.
Zmogljivosti (35)	29	Zaradi nadušnosti v nizkih vrtljajih je S-MAX trpel na meritvah prožnosti.
Varnost (45)	38	Zavorna pot je, glede na zimske gume na kolesih, še v mejah sprejemljivega.
Gospodarnost (50)	39	Poraba ni najmanjša, a S-MAX pač vabi k hitrejši vožnji.
Skupaj (420)	361	S-MAX je v tem razredu pravzaprav postavil merila, kakšen naj bo sodoben enoprostorec za tiste, ki si tudi v takem avtu želijo limuzinskega občutka.

OCENA avto magazin 1 2 3 4 5

Kriterij ocenjevanja (Št. točk = ocena): 0-180 = 1; 181-240 = 2; 241-300 = 3; 301-360 = 4; 361-420 = 5

HVALIMO IN GRAJAMO

- ▲ podvožje
- ▲ menjalnik
- ▲ sedenje
- ▲ prostornost

- ▼ ESP ni serijski
- ▼ sedeži niso ogrevani
- ▼ 'preveč poskočen' motor
- ▼ nerodno oblikovani paketi opreme