

Test

FORD TRANSIT 2.5 TD CL

Lahko dostavno vozilo ford transit si je v preteklosti ustvaril sloves kakovostnega in trpežnega avtomobila. Tehnično je to soliden avtomobil, kljub temu pa pri Fordu vztrajajo pri zadnjem pogonu in zagotovo so eden od razlogov za to tudi kupci, ki takšen pogon hočejo.



MESTNI PROMET



Samo od zunaj nastavljivo
vzratno ogledalo z zaščito proti

Tovornjaški volan na poltovornjaški armaturni
plošči

Turbodizel v nosu je še zelo nov



1,85 m), parkirali zunaj nekaterih garaž in se izogibali nekaterim podvozom.

Transit bus je na voljo s tremi paketi opreme: kot preskušeni CL (ta model smo preskusili) GL in top line. CL pomeni najmanj opreme, več plastike in manj tapet, pa kljub temu notranjost tega minibusa ne deluje pločevinasto ali preveč plastično.

Sedeži omogočajo dober oprijem telesa, pri voznikem bi bil pomik lahko malo izdatnejši. Voznikov sedež je na novo zasnovan in ob morebitnem trku preprečuje zdrs telesa pod sedež. Tega sicer nisem preskusil, vendar z veseljem verjamem. Vsi sedeži imajo zglavnike in samodejne varnostne pasove, pri opremi CL pa so bila naslonjala za zadnji klopi nedeljiva, vendar je kljub temu moč spraviti v prtljažnik manjši pralni stroj z embalažo vred. Če odstranite zadnji dve vrsti sedežev, dobite nakladalni prostor, širok 1,77 in dolg 2,43 metra, natovorite pa lahko dobrih devetsto kilogramov. Zadnja dvizna vrata so brez kljuke na notranji strani, kar je zelo nepraktično in nerazumljivo, tudi zato, ker se odpirajo precej visoko.

Nastavitev vzvratnih ogledal je ročna od zunaj, kar zahteva od voznika, če je sam,

Družina transitov je veličanska, izbirati je mogoče prav po tovarnjaško: torej med dvema medosnima razdaljama, tremi višinami vozila, štirimi motorji, dvema ročnima ter enim samodejnim menjalnikom in petimi možnimi prenosi v diferencialu. Pri Fordu ponujajo seveda še celo vrsto specialnih karoserij.

Preskušeni minibus je imel poleg voznikovega še osem sedežev, krajšo od obeh možnih medosnih razdalj in najmanjšo višino strehe - ta znaša 1975 mm, tako da je ta minibus dovolj nizek za vožnjo po različnih garažah in podobnem. Pri izbiri višine strehe imate torej dve možnosti: ali bodo visoki potniki lezli z zadnje klopi k desnim bočnim vratom precej zvit in bodo ob tem morda celo nergali, ali pa boste, ob izbiri višje strehe (notranja višina



Test

malo razgibavanja. Vzratni ogledali sta opremljeni tudi s plastičnima ščitnikoma zoper mazanje.

Na seznamu vse mogoče dodatne opreme, ki si jo lahko zamislite, je zelo dobrodošel servoojačevalnik volana. Ta dopolnjuje dober vtis, ki ga naredi kompakten in masiven volanski obroč s štirimi prečkami. Volan je tako napihnjen, da bo v njem kdaj tudi zračna blazina, da pa je šaljivec, ugotovite takrat, ko prvič pritisnete na "trobljo", otoček plastike v sredini volana s Fordovim logom. Troblja je namreč v obvolanski ročici.

Potniki in voznik v tem

Zadnja dvižna vrata so brez kljuke na notranji strani

transitu bodo pri vstopu in izstopu navdušeni nad stopnico ob pragovih vozila. Nič kaj navdušen pa ne bo tisti, ki se bo namenil zamenjati kolo: rezervno bo našel zadaj, pod dnom vozila.

Armaturna plošča je robustna, z dovolj odlagalnih polic in ne deluje pretogo. Voznik ima odlični pregled nad cestiščem, le dolžini strmo padajočega nosu vozila se bo moral privaditi, predvsem na parkiriščih.

Pod motornim pokrovom je popolnoma nov turbodizel. ob pomoči oksidacijskega katalizatorja izvrže le od desetine do polovice strupov sicer strogega standarda US 84. Tako lahko trdimo, da je to naravi zelo prijazen motor. Čeprav ima turbinski polnilnik, zmore le 5 konjskih moči več kot njegov predhodnik, atmosferski dizel z isto gibno prostornino. Čisti izpuh pač zahteva svoj davek. Ta štiri-valjni 2,5-litrski turbodizel zmore 63 kW (85 KM) pri 4000 vrtljajih, največji navor 200 Nm pa zmore pri 2100 vrtljajih v minuti. Motor odlikuje tudi elektronika, ki bdi nad njegovim delovanjem, vstevši tudi elektronski pedal za plin v kabini. Elektronika nadzira še delo črpalke za gorivo, ki polni valje z direktnim vbrizgom. Motor nav-



Prostorna notranjost in lahkoten dostop v vozilo skozi desna vrata



Če ste dovolj visoki, jih lahko tudi zaprete: zadnja vrata



dušuje s svojo prožnostjo in nizkim delovnim območjem. Vse skupaj zaokrožuje tudi petstopenjski ročni menjalnik, ki je zelo spretno in dokaj na kratko izračunan. Je precizen, le pri pretikanju v vzratno prestavo se nekoliko zatika. Lega na cesti je solidna, pri vožnji po ostrih serpentinah bi temu fordju ustrezala obtežitev ali pa delna diferencialna zapora (kot možnost pri nekaterih modelih).

Ker zmore ta transit precej velika hitrostna povprečja, mora voznik upoštevati pogon na zadnji kolesi, saj se lahko takšna vožnja kaj hitro konča v jarku. Je pa kombi dovolj stabilen, da prenese pogonske zdrse brez večjih problemov. Seveda nad tem niso navdušeni potniki v vozilu. Ta minibus pa je namenjen ravno takšnim prevozom in s tem morate računati.

Tekst: ANDREJ SUPÉ
Foto: MATEJ DRUŽNIK

Tehnični podatki

Motor: štirivaljni - štirilaktni - vrstni - dizel - nameščen spredaj vzdolžno - vrtna in gib 93,6 x 90,5 mm - gibna prostornina 2496 kubikov - kompresija 18,3:1 - največja moč 63 kW (85 KM) pri 4000/min - srednja hitrost bata pri največji moči 12,06 m/s - specifična moč 25,2 kW (34,1 KM)/liter - največji navor 200 Nm pri 2100/min - ročična gred v 5 ležajih - ena odmična gred v glavi (veriga) - po 2 ventila za vsak valj - glava iz lahke kovine - direktno vbrizgavanje goriva (Lucas DSA 947) - vodno hlajenje z grejtem 11,5 litra - motorna olje 6,15 litra - akumulator 12 V, 72 Ah - alternator 980 W

Prenos moči: motor spredaj poganja zadnji kolesi - enokolturna suha sklopka - petstopenjski sinhronizirani menjalnik (MT 75 CCR) - prestavna razmerja: I. 3,610; II. 2,080; III. 1,360; IV. 1,000; V. 0,830; vzvratna 3,510; diferencial 4,560 - platišča 5,5x14 - gume 185 R 14 (semperit top grip), katalni obseg 2,2 m - hitrost pri 1000/min v V. prestavi 34,9 km/h

Voz in obese: kombi - 4 vrata, 9 sedežev - samonosna karoserija - prednji kolesi na posamičnih obesah, vzmetni nogi, trikotna prečna vodila, stabilizator - zadaj toga prema, listnate vzmeti, vzdolžna vodila, teleskopski blažilniki - dvakratne zavore, spredaj kalutne (posebej hlajene), zadaj bobnaste, servo, omejevalnik moči zadaj, mehanska ročna zavora na zadnji kolesi (ročica med sedežema) - volan z zobato levijo, servo, 3,5 zavrtljaja od ene do druge skrajne točke

Mere, zunanje: dolžina 4616 mm - širina 1972 mm - višina 1975 mm - medosna razdalja 2835 mm - kolotek spredaj 1692 mm, zadaj 1700 mm - najmanjša razdalja od tal 120 mm - rajdni krog 11,5 m - **notranje:** dolžina (od armaturne plošče do zadnjega naslonjala) 2750 mm - širina (komolci) spredaj 1780 mm, sredina 1850 mm, zadaj 1840 mm - višina nad sedežem spredaj 920-980 mm, sredina 908 mm, zadaj 1000 mm - vzdolžnica prednji sedež 850-1000 mm, srednja klop 770-940, zadnja klop 850 mm - premer volanskega obroča 410 mm - prtljažnik (normno) 597 litrov - prostornina notranjosti 600 l - posoda za gorivo 68 l

Teže: prazno vozilo 1738 kg - dovoljena skupna teža 2650 kg - dovoljena teža prikolice z zavoro 2000 kg, brez zavore 750 kg - dovoljena obležba strehe 100 kg

Zmogljivosti (tovarna): največja hitrost 138 km/h - poraba goriva (ECE): 7,9 litra dizelskega goriva na 100 km pri 90 km/h



Naše meritve

Največja hitrost:

135 km/h (V. prestava)

Pospeški:

0 - 40 km/h	4,3 s
0 - 60 km/h	8,9 s
0 - 80 km/h	14,8 s
0 - 100 km/h	24,5 s
1000 m z mesta	42,7 s (115 km/h)

Prožnost:

1000 m od 40 km/h (IV.)	40,4 s (110 km/h)
1000 m od 40 km/h (V.)	42,7 s (116 km/h)

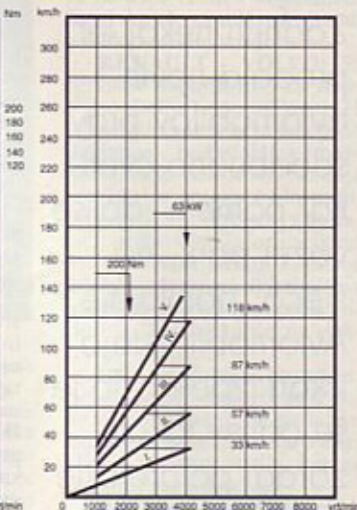
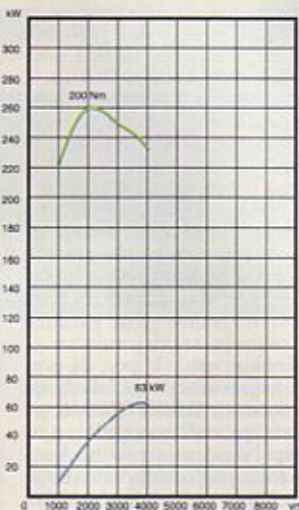
Zavorna pot:
od 100 km/h 65,1 m

Natančnost merilnika hitrosti:

kazalec na	resnično
40	37,9 km/h
60	57,6 km/h
80	78,7 km/h
100	98,4 km/h
120	113,5 km/h

Poraba goriva:

testno povprečje
12,3 l dizelskega goriva na 100 km



Hvalimo

- dostop v notranjost
- kakovostna izdelava
- kultiviran in varčen motor
- potniški sedeži
- grejje

Grajammo

- obešeno rezervno kolo
- zadnja (dvižna vrata) brez notranje kljuke
- troblja v obvolanski ročici
- ročno nastavljanje zunanjih ogledal
- prekratek pomik voznškega sedeža

Cena DEM 47.000 •
(Summit Motors, Ljubljana)

Končna ocena

Ford transit 2,5 TD CL je tudi kot minibus uporabno transportno vozilo, ki potnikom že vnaprej zagotavlja udobno vožnjo, jamči robustno in kakovostno izdelavo ter vzdržljivost. Glede na zunanje mere je ta minibus idealen za mestni promet, vsi tisti, ki težko hodijo, pa bodo ob vstopu v vozilo veseli nizkopodne stopnice.