

Kratek test

Opel vectra 1.8 CD



# OBRIS USPEHA

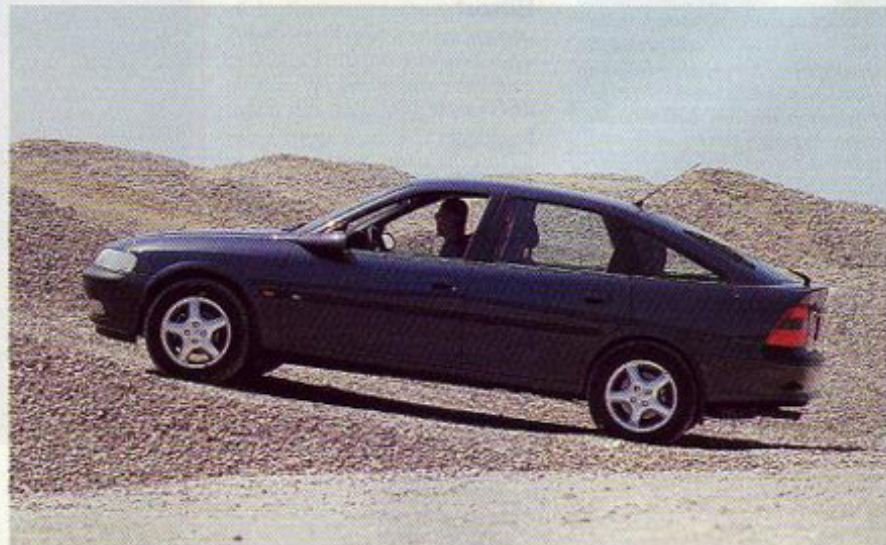
Uspešna pot oplov srednjega razreda, katerih predstavnik je trenutno vectra, je že desetletja tipična za to tovarno. Ponuja nekaj, pri čemer ne morete dosti zgrešiti. Zmeraj sodoben, prostoren družinski avto z nemškimi predznakom in ponavadi za razumno ceno. Uspešen avto, ki predpostavlja tudi uspešnega družinskega očeta srednjih let.

Še nekoliko bolj družinsko naravnana od limuzine – vsaj po videzu – je različica s petimi vrati. Normnega prtljažnega prostora je pri kombilimuzini sicer nekoliko manj kot pri nekoliko elegantnejši limuzini, ob podrti klopi pa sta si prtljažnika enaka. Glavna prednost petvratne vectre pa je nakladalna

reža, ki je neprimerno večja kot pri limuzini. Vectra na zunaj izraža umirjenost z nekaj eleganco. Največ naprednosti in sodobnosti pa kaže s svojevrstno oblikovanima zunanijima ogledaloma. To pa je tudi edina malce bolj nenavadna posebnost, ob kateri se opa-

zovalci razdelijo na dva tabora: na tiste, ki jim zelo ugajata, in tiste, ki bi mirno živeli tudi brez njiju oziroma bi del njune lepote raje zamenjali za uporabnejšo velikost, ki bi izboljšala pregled za vozilo.

Notranjost vectre pa ne dopušča takšnih





*Vectra s svojo zunanostjo izraža umirjenost z nekaj eleganco.*



vprašan in je bolj brezkompromisna. Tipično oplovski merilnik hitrosti je odlično berljiv tudi v nižjih hitrostnih območjih, levo od njega je presek števec vrtljajev, desno pa še merilnik temperature hladilne tekočine in količine goriva. Vsi so prav vzorno zasenčeni in zvečer osvetljeni. Takšno razporeditev merilnikov pri Oplu poznamo že dobro desetletje in se je zelo dobro obnesla. Odlična berljivost pa ne velja samo za merilnike,



**Sodoben motor**

ampak tudi za zaslon potovalnega računalnika, vzorna pa je tudi razporeditev stikal. To je tudi razlog, da se komu zazdi armaturna plošča nekoliko pušta, saj imata tukaj funkcionalnost in ergonomija nekaj prednosti pred lepoto. Sta pa zato prednja sedeža lepša, a žal toliko manj uporabna, nekaj zaradi visokega sedenja in nekaj zaradi precej povprečnega bočnega telesnega oprijema. Ene izmed bistvenih večtrinih namembnosti, prostornosti, pa je dovolj spredaj in na zadnji klopi. Dober občutek v tem pogledu zaokrožuje še široko odpiranje bočnih vrat in neproblematičen vstop v vozilo. Skratka, notranost deluje klasično zadržano s poudarjeno kakovostjo in prostornostjo.

Motor v nosu najbolje zastopa sodobnost vectre. Ime Ecotec je že postalo sinonim za varčne in do okolja prijazne motorje. Motorne zmogljivosti so solidne ob upoštevanju teže vozila, prestavna razmerja v menjalniku pa so prilagojena varčnosti. Zaželeno bi bila tudi za odtenek natančnejša prestavna ročica, na primer tako natančna, kakor je bila včasih pri mantah in rekordih. Podvozje ni tako trdo kot sedeži, je pa precej čvrsto, zato je vozilo dobro vodljivo, vendar je treba upoštevati, da postane volanski servomehanizem pri večjih hitrostih nekoliko premehak.

Vectra ponuja zanesljivost in sodobnost v precej nevsiljivi obliki. Enako, kot se z nekaj nostalgije spominjamo nekdanjih oplovske natančnih menjalnikov, žal velja tudi za natančnost izdelave vozila, o kateri dandanes ne moremo reči, da je vrhunska.

ANDREJ SUPÉ

Foto: SAŠA PRELESNIK



**Armaturna plošča: funkcionalnost na prvem mestu**

**Velik prtljajnik z veliko nakladalno režo**



## Tehnični podatki

**Motor:** štirivaljni - štirivaljni - vsilni - gibna prostornina 1799 kubicov - kompresija 10,8:1 - največja moč 85 kW (115 KM) pri 5400/min - največji navor 170 Nm pri 3600/min - ročni grad v petih ležajih - dve odmični gredi v glavi (zobati jermen) - 4 ventili na vsak val - elektronsko varčevanje goriva in vžig - vodna hlajenje 7,3 litra - uravnavani katalizator

**Prenos moči:** motor spredaj poganja prednji kolesi - petstopenjski ročni menjalnik - prestavna razmerja: I. 3,58; II. 1,87; III. 1,23; IV. 0,92; V. 0,74; vzvratna 3,33; diferencial 3,94 - gume 185/70 HR14

**Voz in obese:** - 5 vrat, 5 sedežev - samonošna karoserija - spredaj posamične obese, vzmetne noge, trilateralna prečna vodila, stabilizator - zadaj posamične obese, večvodilsko prema (vzdolžna vodila in dvojna prečna vodila), vijakne vzmeti, teleskopski blažilniki, stabilizator - dvokračne zavore, kolnine na vsa štiri kolesa, spredaj prisilna hlajenje, servo, ABS - volan z zobato letvijo, servo

**Mere, zunanje:** dolžina 4477 mm - širina 1707 mm - višina 1428 mm - medosna razdalja 2640 mm - kolotek spredaj 1484 mm, zadaj 1470 mm - rajdni krog 11,3 m - **notranje:** dolžina 1580 mm - širina 1410/1420 mm - višina 920-980 mm - vzdolžnica 970-1190; 810-570 mm - prtljajnik (normna) 500/790 l - posada za gorivo 60 l

**Teže:** prazno vozilo 1279 kg - dovoljena skupna teža 1790 kg - dovoljena teža prikolice z zavoro 1400 kg, brez zavore 660 kg - dovoljena obtežba srehe 100 kg

**Zmogljivosti (tovarna):** največja hitrost 203 km/h - pospešek 0-100 km/h 11 s - poraba goriva (DIN): 5,4/6,7/9,2 litra neosvinčenega bencina super na 100 km

## Naše meritve:

**Največja hitrost:** 197 km/h (V, prestava)

**Pospeški:**

|                |                   |
|----------------|-------------------|
| 0-60 km/h      | 5,6 s             |
| 0-80 km/h      | 8,3 s             |
| 0-100 km/h     | 11,8 s            |
| 0-120 km/h     | 16,1 s            |
| 0-140 km/h     | 22,4 s            |
| 1000 m z mesta | 32,6 s (158 km/h) |

**Prožnost:**

|                        |                   |
|------------------------|-------------------|
| 1000 m od 40 km/h (IV) | 35,4 s (154 km/h) |
| 1000 m od 40 km/h (V)  | 38,9 s (141 km/h) |

**Zavorna pot:**

|             |         |
|-------------|---------|
| od 150 km/h | 102,0 m |
| od 100 km/h | 44,5 m  |

**Natančnost merilnika hitrosti:**

|                    |                  |
|--------------------|------------------|
| <b>kazalec na:</b> | <b>resnično:</b> |
| 60                 | 59,5 km/h        |
| 80                 | 78,9 km/h        |
| 100                | 98,2 km/h        |
| 120                | 118,5 km/h       |

**Trušč v notranjost (dB):**

|                 |             |            |           |
|-----------------|-------------|------------|-----------|
| <b>prestava</b> | <b>III.</b> | <b>IV.</b> | <b>V.</b> |
| <b>hitrost:</b> |             |            |           |
| 50 km/h         | 61          | 59         | 58        |
| 100 km/h        | 69          | 69         | 68        |
| 150 km/h        | -           | 72         | 71        |
| prost lek       | -           | -          | 47        |

**Poraba goriva:** 9,8 l na 100 km (testna povprečje)

### Hvalimo

- merilniki
- prostornost
- zavore
- vodljivost
- cena
- motor

### Grajamo

- sedenja na prednjih sedežih
- volan ni nastavljen po višini in vzdolžno
- rajdni krog

### Končna ocena

Opel vectra 1.8 CD je tipičen družinski avto, ki ponuja tako pasivno varnost po merilih današnjega časa kot tudi zanesljivost.

Poleg ugodnega imena z vectro kupite tudi precej prostora in sodobne tehnologije za spodobno ceno.