

Zgornji, srednji in mešani razred - II. del

Alfa romeo 1750 : audi 100 LS :
BMW 2000 : ford 26 M :
mercedes 200 : opel commodore

Auto, Motor und Sport, ZR Nemčija

V prvem delu testa je pri oceni karoserije zmagal dobro izdelani in razumno oblikovani mercedes, pri oceni motorja in zmogljivosti je pa močno zaostal. V obeh ocnah se je dobro odrezal alfa romeo in na koncu prvega dela tudi zmagal.

Drugi del testa sestavljajo tri ocene in sicer iz okretnosti in priročnosti, iz udobnosti in iz varnosti vožnje.

Priročnost in upravljanje

Veliki avtomobili se z okretnostjo ponava di ne morejo pohvaliti; tu si alfa prisluži nekaj prednosti; saj ni je dobro pregled na, tudi zelo lahko jo upravljamo, po sebo na ovinkastih cestah. V slabo pa ji moramo šteti precej velik rajdni krog.

Audijev volan je sicer še lahkotnejši, kar pa plača s precej posrednim prenosom. Če za majhna spremembe smeri moramo kar krepko zavrteti volan, po ostrih ovinkih pa je treba volan zastaviti na prave mestu, da se avto spet ujame.

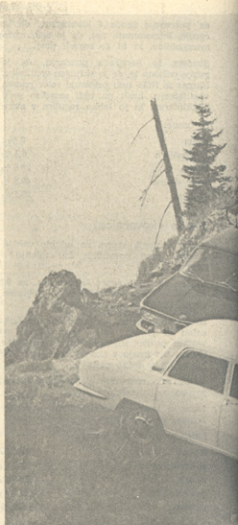
BMW je avto, ki zahteva pravega moža. Volan je sicer natančen, treba ga je pa kar pošteno zgrabiti. Pri 1180 kilogramih je servo naprava že skoraj nujnost.

Ford in opel sta težka čez 1200 kg, Mercedes pa celih 1400. Vsi trije testni avtomobili so to servo napravo imeli, pri fordju je ta celo serijska.

Ti trije avtomobili se obrnajo dokaj različno. Mercedes upravljamo zelo natančno in z majhnimi gibi na volanu, ford nekako »plava« in nima posebno dobrega kontakta s cestiščem, opel je nekoliko natančnejši od forda, njegov volan pa je treba obracati bolj kot mercedesovega. Pri mercedesu se je treba na volan sicer malo privaditi, potem pa si boljšega skoraj ne bi mogli zažele. Močno nam pa smo »na roko« prevozili še 300 km — brez posebnega napora.

Fordova servo naprava je odvisna od vrtljajev motorja, zato se je treba pri nižjih vrtljajih — na primer pri parkiranju — kar malce potruditi.

Najbolj zanesljivo prestavno ročico imata alfa romeo in BMW; tudi fordova je kar prijetna, mercedes in opel zahtevata precej moči, pri audiju pa se je treba privaditi na precej elastično ročico.



Električna stikala in druge ročice so najboljše namestili pri mercedesu in pri BMW-ju. Voznik vse zlahka doseže, pri fordju in opelu se pa vidi, da je večjih oblikovanje važnejše od praktičnosti — opel to nekoliko popravi z osvetljenimi simboli na stikalih in ročicah. Pri alfi so bili tu nekoliko površni in tako si nemška natančnost spet nabere nekaj točk. Alfa romeo zahteva nenavadno močan pritisk na pedal sklopilce — celih 15 kg, Nemci pa precej manj, opel celo 4,5 kilograma!



Alfa romeo 1750, 352 točk

Limuzina s športnim značajem. Zelo okretna, ima izvrstne vzorne lastnosti, je dobro opremljena, ni preveč prostorna in udobna, ima pa zelo močan in mirno tekoč motor. Cena je primerna lastnosti.



Audi 100 LS, 356 točk

Kvalitetno vozilo, udobno in varno. Karoserija je nastala in dobro opremljena. Motor je močan, a bi bil lahko bolj miren. Mnogo avta za denar.



BMW 2000, 332 točk

Kompakten avto s sorazmerno majhno notranjostjo toda s športnimi vozni lastnostmi. Je precej okreten, pa ne preveč udoben. Za to kar nudi, je nekam drag.



Udobnost pri vožnji

Utruditi se, je tudi ena izmed nalog testnega voznika in po petih ali šestih urah vožnje voznik zelo natančno čuti, kako vozilo obvladuje manjše in večje izbokline na cestišču — tu pri ocenjevanju ni bilo nobenega dvoma: mercedes je bil najbolj, alfa romeo pa najmanj prizanesljiv.

Posebno kratke, ostre sunke na betonski avtomobilski cesti je mercedes sploh prezl; le audi se mu je v tej sposobnosti pre-

cej približal. Ostali avtomobili se bolj ali manj tresejo, posebno alfa ostaja zvesta strdici tradiciji športnih avtomobilov, pa tudi BMW je za kratke sunke precej občutljiv. Podobno se avtomobili obnašajo pri počasni vožnji; na valovitem cestišču v alfi potnike kar precej premetava, precej udobneje jim je v fordju, optu in BMW-ju, le na granitnem tlaku je alfa mirnejša in tišja od ostalih treh.

Posebno poglavje glede udobnosti v mestnem prometu sta mercedes in audi, na

slabših podeželskih cestah pa postane ta razlika še večja. Za takšne ceste so alfini vzmetne poti pač prekratke. Tu se spe-pokaže športni značaj tega avtomobila. Le-ga na cesti je prav zaradi teh trdih vzmeti nadpovprečno dobra. Opel in ford imata težave zaradi težkih in mehko vzmetnih, togih zadnjih prem, pa tudi BMW s svojimi posamičnimi obesami se na valoviti cesti ne obnaša najbolje — vzmetenja je premalo ugašeno. Resnično udobna sta med testiranimi avtomobili le mercedes in audi.

Precej različno reagirajo testiranci na polno obremenitev: alfa, BMW in opel bolj požirajo vzbokline, pri čemer alfi včasih zmanjka vzmetnih poti, audi jevo obnašanje ostane nespremenjeno, mercedes postane malo, ford pa mnogo slabši; saj začne ni slabši cesti prav neznošno nihati navzgor in navzdol.

Udobje potnikov moti tudi močno šumenje vetra pri hitri vožnji, posebno glasni so ford, BMW in opel, ki pri veliki hitrosti tudi občutno vibrira, pri alfa romeu so včasih trese prestavna ročica, sicer pa je precej miren. Spet se posebno dobro odrežeta audi in mercedes, ki imata zelo skrbno ugašeno podvozje. To je posebno razveseljivo pri audi-ju, ki je sorazmerno poceni avto.

Varnost vožnje

Vseh šest avtomobilov je precej dobro dušnih, vendar se v kritičnem položaju obnašajo precej različno: audi-ju je treba močno dodajati volan, zato pa je neobčutljiv na veter in zelo dobro drži smer. Mercedesu je treba malo ali nič dodajati volan v prehitrih ovinkih se kar sam zavira. Tudi alfi je treba malo dodajati volan in jo je mogoče zlahka krotiti; fordju in optu je ponavadi treba volan dodajati, v res prehitrih ovinkih pa nekoliko odvzeti. Tudi BMW-ju je treba volan odvzemati, kljub temu ga je mogoče natančno obvladati. To je pač avto za voznika, ki v vožnji in v la-stini spretnosti rad uživa.

Drugače je z audi-jem — voznik v prehitrem ovinku skoraj ne more narediti napa-ke, le sprednja kolesa mora siliti v ovinek, vse ostalo naredi avto sam. Tudi opel in ford sta glede soferskega znanja precej nezanesljiva — je v kritičnih situacijah treba malce odvzeti volan. Najbolj dobro dušna sta alfa in mercedes, v vsakem položaju ju je mogoče obvladati.

Do sedaj smo ocenjevali, kako znajo avtomobili podpreti voznikove napa-ke, pri-



Ford 26 M, 336 točk

Od zunaj velik, znotraj ne posebno prostoren avto. Udobje in vozne sposobnosti zadostajo, šestvaljni motor je močan in teče mirno.



Mercedes 200, 373 točk

Dober, kvaliteten avto, zelo varen pri vožnji, izredno udoben, dobro opremljen. Motor je za tako težak avto prešibek. Avto je drag, za svojo ceno pa tudi mnogo nudi.



Opel commodore, 333 točk

Velik avto s sorazmerno majhno notranjostjo in neprobimatičnimi vozniki lastnostmi. Vzmetenje je mehko in na slabih cestah neudobno. Močan šestvaljni motor ima precej nemiren tek.

pravi športni vozniki pa je stvar drugačna: mercedes je tu v ostri vožnji prav zaradi svoje dobrodružnosti počasnejši od športne alfe. Seveda sta v tem testu odlična: dobro obnašanje in udobje pri normalni uporabi in tu mercedes pokaže, da prvo nikakor ne izključuje drugega. Prav nasprotno mercedesu ima opel na luknjasti cesti zelo slab stik s cestiščem; to je era njegovih največjih slabosti!

Pri vožnji med kegli se je alfa romeo posebno izkazal, ne nazadnje zaradi svojih manjših mer. Kljub svoji velikosti je tudi mercedes dosegel zelo dobre rezultate, audi pa je zaradi svoje razdelitve teže in zaradi posrednega volana zaostal. Forda je bilo težko obvladati, čeprav je dosegel dobre čase, opel je nerad zavijal in se je sam zaviral. BMW je precej časa izgubil zaradi močnega odvzemanja volana.

Pri vožnji v krogu so sprememorile tudi gume: zelo so prijele michelinke z X, tako na mokrem kot na suhem — imela sta jh alfa in ford, nekaj slabše so bile dunlop Sp na BMW-ju in onlu, mercedesove KAS so na mokrem bile slabše, še večja pa je bila razlika pri audijevih continentalah Rap 14.

Slalom pri polni obremenitvi so najbolje prestali: alfa, audi in mercedes; no, tudi opel ni imel težav. BMW in ford sta pa hotela opletati z zadkom. Pri poskusih s stranskim vetrom sta se najbolje odrezala audi in alfa, alfa romeo je bil najboljši tudi pri zaviranju. Vsi avtomobili so imeli servo zavore in pedala torej ni bilo treba močno pritisirati. Najvarnejši in najneznašljivejši v zimski vožnji je seveda audi s svojim pogonom na prednjih kolesih, med ostalimi je najboljši mercedes, pri katerem počiva na zadnjih kolesih kar 47,3 % teže.

V ceni varnosti je torej zmagal mercedes, audi in alfa tudi nista mnogo zaostala — BMW, opel in ford so steer tudi prav varna vozila, a v kritičnih situacijah malo nepreračunljiva.

Skupna ocena

Mercedes, ob počasu še četrti, je v drugem delu pobral vsa tri prva mesta in tako tudi dokončno zmagal. Prav slabo ocenjo je dobil je pri moči motorja, to pa da je tudi pravo sliko tega avtomobila: izvrsten avto, a prešibko srce.

Mnogo cenejši audi je zasedel častno drugo mesto in bi ga lahko imeli za moralnega zmagovalca. Pozna se mu, da je iz iste hiše kot zmagovalec, kljub temu pa pogreša sloves, ki je povezan s trokroko zvezdo.

Alfa romeo je audiju precej bližja, za to se lahko zahvali predvsem svojemu temperamentu in okretnosti; po udobju pa seveda precej zaostaja.

BMW 2000 je najstarejši avto znane trvdke in zato, po današnjih merilih, ne velja več za posebno športnega, pa tudi posebno udoben ni.

Sestvaljna opel in ford v marsičem nudita več — posebno primerna sta za voznike, ki cenijo močan motor, pa kljub temu nikoli ne vozijo na meji zmogljivosti. Tih in miren motor je ford prinesel točke, s katerimi je prehitel opel v skupni uvrstitvi za eno mesto.

OCENA UDOBNOŠTI VOZNIJE

	alfa	audi	BMW	ford	mercedes	opel
»požiranje« dolгих izboklin	5	9	7	8	10	7
»požiranje« kratkih neravnin	6	9	6	7	10	6
udobje pri počasni vožnji	6	9	7	8	10	8
udobje na granitem tlaku	8	9	8	8	9	6
udobje pri polni obremenitvi	7	9	8	5	8	8
splošna ocena vzmetenja	5	9	7	8	10	7
šumi med vožnjo	8	8	6	7	9	6
vibracije	7	8	8	9	9	5
vsota	52	70	57	60	75	53

OCENA VARNOSTI VOZNIJE

	alfa	audi	BMW	ford	mercedes	opel
obnašanje v ovinkih	9	7	7	7	10	7
obvladane v kritičnem položaju	10	7	7	7	9	8
stabilnost pri spremembi smeri						
prazen avto	10	9	7	6	10	7
polno naložen	10	9	5	7	10	7
iztekanje iz visoke hitrosti	9	10	9	8	9	9
stabilnost pri stranskem vetru	8	10	7	7	7	7
obnašanje na zimski vožnji	6	9	6	6	7	6
stik s cesto na slabem cestišču	7	9	9	6	10	5
stabilnost pri zaviranju	8	9	8	8	8	8
učinkovitost zavor (normalno zaviranje)	8	8	8	8	8	8
učinkovitost zavor (ostro zaviranje)	9	8	8	8	8	8
vsota	95	95	81	78	96	80

OCENA IZ PRIROČNOSTI IN UPRAVLJANJA

	alfa	audi	BMW	ford	mercedes	opel
sila na volanu	7	7	6	8	9	9
natančnost krmila	10	6	9	5	9	7
rajdni krog	6	6	8	8	7	8
priročnost	9	6	8	7	9	7
prestavna ročica	10	6	9	8	7	8
sklopka	7	9	9	8	9	10
stikala in ročice	7	6	9	6	9	7
vsota	56	46	58	50	59	56

