

SAAB 99

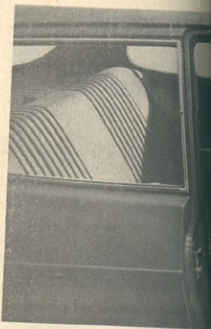
Švedske noge in angleško srce

Prsenočenja so že kar pri odpiranju vrat. Ko smo zavrteli ključ, se gumb za zapiranje vrat ni premaknil. Poskušali smo znova, pomislili na zamenjan ključ, celo na pokvarjeno ključavnico, pa je bilo vse v redu. Če zapirate avto od zunaj, ostane gumb v zgornjem položaju. Čeprav je ključ zaradi udobnosti obložen z gumo, nas je še enkrat spravil v zadrego precej časa smo iskali, preden smo odkrili: ključavnico za vžig med prednjima sedežema, na tleh. Če so vrata odprta, je to mesto posebej osvetljeno.

Saab 99 so predstavili novembra 1967, iz-

važati pa so ga začeli na koncu leta 1968. Kot njegov manjši brat, model 96, sodi tudi saab 99 med največje posebnosti pri serijskih avtih. S svojo zasnovo ustreza najbolj sodobni smeri. Prednji pogon, menjalnik nameščen pod motorjem, odmična gred v glavi, kolnične zavore in dvojni zavorni sistem to vsekakor potrjujejo. Svojsko ukrojena pločevina, velika skrb za varnost, visoka kvaliteta in še nekatere manjše lastnosti; mu dajejo osebnost.

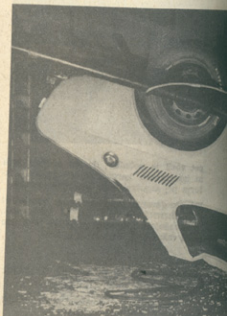
Za mnoge saab 99 ne bo ljubezen na prvi pogled. Kritično oko bo kmalu opazilo, da je med vsemi različnimi avti s stogni-

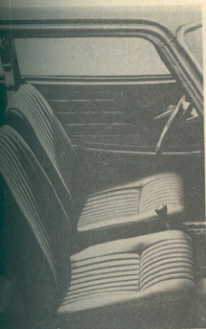


častim ali potlačanim zadkom prav prijetna pojava. Le eno mu bodo nekateri zamerali: izgleda cenejši in manj ugleden, kot v resnici je.

Motor teče mirno

Tovarna SAAB večkrat uporablja motorje, ki niso njena lastna konstrukcija. Sicer pa, ni, 1709-kubični motor, ki zmene 80 KM pri 2500 vrtljajih, je delo angleškega Triumpha, čeprav ga BMC sam ne uporablja. Motor se vrti izredno mirno in je zelo elastičen. Šele pri zelo visokih vrtljajih, če silimo v tretji prestavi do 130 km na uro, je hrup motorja tak, da moti pozornost pri pogovoru. K tihim voznim pripomočim tudi aerodinamično prirejena karoserija. Stranski šipi sta spredaj ukri-





leni navmoter in prehajata v polkrožno vetrno šipo. Saab 99 je namenjen za visoke potovalne hitrosti, ne glede na slabe ceste in vzpone. Vzmetenje spošira večino sunkov in tudi toga zadnja oprema se zelo dobro odreže. Kot večini avtov s prednjim pogonom, je treba tudi saabu volan dodajati. Ta lastnost zahteva nekoliko močnejše roke pri ostri vožnji v ovinkih. Zadek zdrsi šele pri pretiranem divjanju, pa še takrat je mogoče avto obvladati.

Največja hitrost, ki smo jo izmerili, je bila 151 km na uro, avto pa je pospeševal takole: z mesta na 80 km na uro v 9,3, na 100 km pa v 15,1 sekunde. Kilometer brez zaleta je prevozil v 36,1 sekunde. Pri zmerni vožnji je porabil do 9 litrov goriva na 100 km.

Ročica menjalnika, ki je na podu, zahteva le majhne premike in je natančna, v prvo prestavo pa jo je treba nekoliko siliti. Zavore z ojačevalnikom moči je mogoče dobro dozirati natančen je tudi volan z zobato letvo, ki ima dobro lego in primeren prenos.

Posebnost saaba je prosti tek, omogoča prestavljanje navzdol brez sklopke. Zapusčina, ki izvira iz časov dvotaktnih motorjev, se nam zdi odveč.

Varnost z veliko začetnico

Notranja oprema kaže skrb za varnost in praktičnost. Veliko je drobnjarij, ki povečujejo pasivno varnost. Zglob ročne zavore je zadaj zaščiten, ogledalca za sopotnico ni, za oporo levi nogi pa služi posebna plošča. Instrumenti v treh okroglih ohišjih so pregledni. Poleg lučke za voznike, ki radi pozabijo popustiti ročno zavoro, je tudi tu lučka, ki zagori, kadar je gib pedala nožne zavore predolg. Ročica za brisalce ima tri položaje: počasi, hitro ter kombinacija pranja in hitrega brisanja. Sedeži so prevlečeni s svilni podobnim blagom, so udobni in nudijo dovolj opore, lahko jih spremenimo v ležalnike, posebnost pa je ločeno nastavljanje višine spredaj in zadaj, kar omogoča štiri različne položaje sprednjega dela prednjih sedežev. Če imamo veliko pritjage, lahko prevrnemo zadnjo klopo.

Vidljivost ni najboljša, voznik ne vidi za kava; sprednji, desni konec karoserije zakriva armaturna plošča, za visoke voznike pa je prenizka tudi vetrna šipa. Za izažbo pa je vidljivost naravnost naprej skoraj popolna, močni oporniki vetrne šipe kažejo vozniku svoj najožji del.

Saab 99 je avto, ki naj bi pridobil nasprotnike običajnih vozil. Ob sodobni zasnovi ima še veliko prefinjenih malenkosti — naj omenimo še eno: kontaktni kluč gre iz ključavnice šele, ko vključimo vzvratno prestavo. Prepričani smo, da bo še dolgo sodoben avto.

