

# Ni ušel primerjavi!

Malce smo obžalovali, da ga kot novinca nismo imeli v velikem primerjalnem testu v prejšnji številki. A ker so vtisi s primerjave enajstih tekmecev še sveži, smo zamudnika pošteno ocenili ter mu prisodili točke in določili uvrstitev. Vas zanima, kateri bi bil?





**B**il bi ... ah, ne, besedilo boste morali prebrati do konca, da izveste, kako bi se odrezal novi poševnooki novinec v razredu majhnih avtomobilov. Se še spomnite starega Swifta (beri prejšnji model)? Legenda živi še danes, po dolgih 17-ih letih se z njim kar nekaj ljudi še vedno vsak dan prevaža v službo in domov. Očitno so pri Suzukiju imeli velike težave zagotoviti primerne naslednika, saj smo prvi prototip novega Swifta videli že v obliki Concepta S. Se ne spomnite? Kako bi se le, saj je bil predstavljen že leta 2002 na pariškem salonu, nato pa v dodelani različici in z oznako Concept S2 še leto kasneje na frankfurtskem salonu. In če pokukate v stare Avto magazine, potem boste videli, da so že pred tremi leti evropski oblikovalci skupaj z japonskimi kolegi zrisali prav tak avtomobil, ki ga danes lahko občudujemo v velikoserijski izdelava.

»Od mestnega avtomobila bi vseeno pričakovali nekaj več odlagalnih površin.«

vi. Očitno so pri Suzukiju zelo dolgo tipali, ali se bo oblika resnično prijela, in po prvih odzivih strokovne in laične javnosti bi zlahka lahko rekli, da so imeli srečno roko. Vas osnovna oblika mogoče spominja na kakšen poznan avto-



mobil? Če boste dejali, da vas spominja na Minija, potem spadate med številne, ki so takoj opazili podobne osnovne poteze obeh avtomobilov. Na tak način nerad primerjam avtomobile, saj je treba gledati na vsak avtomobil kot na samosvoj in edinstven izdelek, v katerega je bilo vloženo ogromno truda, a če me je že kdo sprovciral, sem mu odgovoril: »To, da je videti kot Mini, mu lahko štejemo samo v dobro,

kajne?« In potem je sogovornik ponavadi pokal in ostal brez (pametnega) nadaljevanja ... Visoki boki, kupulasta oblika zgornjega ustroja potniške kabine, proti blatnikom razpotegnjena svetilna telesa ter za moško dlan velik S na maski in zadku avtomobila so kljub podobnostim s prestižnejšim tekmeccem vseeno tako samosvoji, da ga boste na cesti zlahka prepoznali. Čeprav je trivratna različica športnejša,



#### Iz oči v oči



Navzven Swift navduši - oblikovno se z njim lahko kosata (v tem velikostnem razredu) le Mini in Colt. Zato pa razočarata, ko sedem za volan. Ne z notranjim oblikovanjem in lego na cesti (pri slednji si zasluži visoko oceno), temveč s pomanjkanjem prostora na voznikem sedežu (prekratek vzdolžni pomik) in predvsem z nadležno glasnim motorjem. Nad 4.000 vrtljaji se dere, kot bi ga dajali iz kože, a ob tem ni nič več kot povprečno zmogljiv. Škoda. *Dušan Lukič*



Bravo. Swift mi je bil všeč že s salonov, zdaj je pa le še potrdil prvi vtis. Že v primerjavi s prejšnjim Swiftom (ki se kar ni hotel posloviti) je za nekaj razredov boljši, pa tudi v naši nedavni primerjavi avtomobilov tega razreda bi gotovo pošteno mešal štrne pri vrhu. Ima sicer nekaj slabosti, ampak - kdo jih pa nima? *Vinko Kernc*



Zdi se, da si bo Swift zopet vrnil sloves, ki ga je imel nekoč. Prikupna oblika in (že skoraj) evropska notranjost so nedvomno njegovi aduti. Manj vas bo navdušil motor - Swift 1.5 GS namreč ni naslednik GT-lja. Ampak kljub temu moram priznati, da me je novi Swift prijetno presenetil. *Matevž Korošec*

zato mnogim tudi bolj všečna, smo imeli pri Avto magazinu na testu uporabnejšo petvratno. Tisto, ki z dodatnima vratoma omogoča več udobja, ko recimo odpeljete otroke v vrtec in šolo ali le babico na tržnico. In če je vaša družina malce številnejša, vam bo še kako prav prišel 213-litrski prtljajnik (ki se ga v skrajnem primeru lahko tudi poveča na 562 litrov), v katerega smo pri nas stlačili le dva od petih testnih kov-

»Štirivaljnik se rad zavrti tja do rdečega polja in s truščem naznanja svojo prisotnost vsem, ki so ga pripravljene poslušati.«

čkov. Malce nerazumljivo je, kako da se pri Suzukiju niso odločili za pomično zadnjo klop, ki je ne glede na nekatere pomisleke zelo uporabna tehnična rešitev, ki ogromno prostora na zadnji klopi v trenutku spremeni v večji prtljajnik. Čudežev v tako majhnih avtomobilih zaradi skromno odmerjenega prostora pač ne moremo pričakovati, lahko pa so vsaj tako prilagodljivi, da boste zjutraj odpeljali svoje tri otroke v vrtec in šolo, na poti domov pa še kupili, recimo, zemljo za vaš vrtiček. Tako pa Swift z razmeroma majhnim osnovnim prtljajnikom razočarata, saj imata manjšega le Mini in Yaris, pa še ta ima pomično klop!

Nikakor pa ne boste razočarani za volanom. Položaj za volanom je precej dober, čeprav bi pikolovci hoteli sedeže z več bočnimi oporami, da vam pri dinamičneje odpeljanih ovinkih ne bi bilo treba držati volanskega obroča kot pijanec plota. Sedež je nastavljen po višini, zato smo se v njem dobro znašli tako nižji kot višji vozniki, predvsem pa Swift ponuja toliko prostora za glave, da smo imeli občutek, da bi lahko v njem udobno sedel tudi kakšen dvometraš. Pri mojih 'skromnih' 180 centimetrih sem zlahka sedel tudi na zadnji klopi, kjer sicer ni takega prostorninskega razkošja, a bi do Splita preživel brez težav. Sploh, če bi bili usmerjeni proti plaži ... V bistvu je novi Swift najbolj presenetil prav z višito tehniko. Menjalnik je dober, natančen, hiter in prav lepo se je igrati z njim po zaviti cesti, kjer iščete idealne motorne vrtljaje, prav tako se štirivaljnik (s spremenljivimi časi odpiranja ventilov) rad zavrti tja do rdečega polja in s truščem naznanja svojo prisotnost vsem, ki so ga pripravljene poslušati. Zato motor in menjalnik kot pogonska celota prav vabita k dinamiki med vožnjo. Podvozje je le povprečno, skoraj malce pretrdo za luknjaste ceste in premehko za hitrega voznika, a najbolj razveseljivo je dejstvo, da je predvidljivo. Veste, načeloma nas ne moti toliko, če avtomobil pri res zahtevnem vozniku postane 'nervozen', dokler veste, kje je meja in kdaj je treba z vozniško večino popravljati pretežno desno nogo.



»Po zaslugi slabših pnevmatik je na meji (ali že čez) oprijema rad poplesal kakšen plesni korak več.«

In Swift je prav takšen: tudi po zaslugi slabših pnevmatik je na meji (ali že čez) oprijema rad poplesal kakšen plesni korak več, a vedno predvidljivo, da zlahka to postane tiho sporazumevanje med voznikom in tehniko. Servovoljan je v prid mestni vožnji mehkejši, zato boste pri hitrejši vožnji mogoče pogrešali nekaj neposrednosti, a - odkrito rečeno - se da preživeti tudi s tem! Armaturna plošča je prijetna za pogled in nemoteča za otip, edino velik zaslon za radio je ob sončnem vremenu slabše pregleden. Za podajanje informacij vozniku služi tudi merilnik ob spodnjem delu vetrobranskega stekla, ki sporoča uro, zunanjo temperaturo (zelo pomembno predvsem pozimi!) in trenutno porabo goriva. Ni kaj, uporabno ... Veliko manj uporaben je majhen zaprt predalnik pred sovoznikom, ki ni osvetljen, prav tako pa nima lučke niti prtljažnik. Med testom smo opazili

tečnega črička, ki je zažrgolel pod armaturno ploščo, zato vrtnčenje zraka okoli desnega vzratnega ogledala ni bil edini moteči zvok, ki se je pojavil pri višjih hitrostih!

Testni Swift je bil založen z vso opremo, ki si jo lahko zamislite v tem avtomobilu. To, da za naštevane varnostnih blazin, klimatske naprave, radia, dodatnih komand na volanskih prečkah, ABS itd. zmanjka prstov na obeh rokah, ni posebnost, saj smo tega že navajeni pri japonskih avtomobilih, večja novost je osrednja ključavnica in zagon vozila brez uporabe kontaktnega ključa ter navigacija. Obe novosti se očitno hitro selita iz prestižnih avtomobilov v cenejše malčke, edini njun cilj pa je olajšati življenje vozniku. Ogromen zagonski ključ sicer le imate v žepu, nato pristopite k voznikovim vratom in jih s pritiskom na gumb (na kljuki) odklenete, s še enim pritiskom pa odklenete še druga vrata.

Avtomobil se zažene z zasukom plastičnega nastavka na zagonski ključavnici, le v primeru težav pa morate vanj namestiti tudi zagonski ključ. Preprosto, čeprav morate pri Suzukiju kar malce čakati, da elektronika zazna bližino ključa in vam dejansko tudi odklene!

Ni popoln, je pa zabaven avtomobilček, bi lahko zaključili to naše spoznavanje Suzukijevega mestnega bojovnika. Pri novem Swiftu navdušuje videz, tehnika in prijaznost do uporabnika, nekaj kapric pa tako ali tako pri vsakem novem avtomobilu vedno vzamemo v zakup. To, da smo morali nanj čakati tako dolgo, mogoče le ni bilo zaman. Aha, razkriti vam moram še obljubljeni uvrstitev. Če bi ga postavili ob bok desetim tekmečem v prejšnji številki (enajsti je bil izven konkurence), bi s skromnim zaostankom zasedel dobro sedmo mesto. ■

## Suzuki Swift 1.5 WT GS

**CENA:** (Suzuki Odar) 3.127.000 SIT  
**Osnovni model:** 3.127.000 SIT  
**Testno vozilo:** 3.398.000 SIT  
**Moč:** 75 kW / (102 KM)  
**Pospšek:** 11,1 s  
**Največja hitrost:** 176 km/h  
**Povpr. poraba:** 9,3

**Garancija:** (3 leta splošne garancije)  
**Predvideni redni servisi:** menjava olja na 15.000 km, sistematični pregled na 15.000 km

**STROŠKI VOZILA DO PREVOŽENIH 100.000 km (v SIT):**

redni servisi, delo:	80.150	obvezno zavarovanje [2]:	599.400
material:	105.840	kasko zavarovanje [2]:	631.200
gorivo	1.993.920	Skupaj:	6.244.590
gume [1]:	384.080	<b>Strošek za prevoženi km:</b>	62,4 SIT/km
izguba vrednosti po 6 letih:	2.450.000		

### NAŠE MERITVE

(T=20 °C / p= 1010 mbar / rel. vl. 67 % / Gume: Continental PremiumContact / Stanje km števec: 5493 km)

**Vožne lastnosti**  
**Pospški**  
 0-100 km/h: 11,1 s  
 402 m z mesta: 17,6 s (127 km/h)  
 1000 m z mesta: 32,7 s (155 km/h)

**Prožnost**  
 50-90 km/h (IV.): 12,6 s  
 80-120 km/h (V.): 19,7 s

**Največja hitrost**  
 176 km/h (V. prestava)

**Poraba goriva** l/100 km  
 najmanjše povprečje: 7,6  
 največje povprečje: 11,1  
 skupno testno povprečje: 9,3



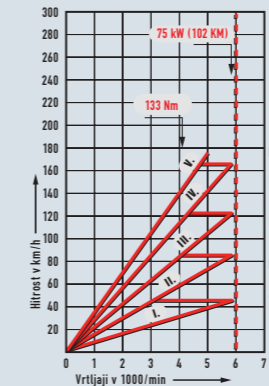
**Truš v notranjosti** dB  
 Prestava III. IV. V.  
 50 km/h: 59 58 57  
 90 km/h: 65 64 63  
 130 km/h: 73 71 70  
 Prosti tek: 37

**Zavorna pot** m  
 od 100 km/h: 40,8  
 od 130 km/h: 66,3  
 (AM meja 43 m)

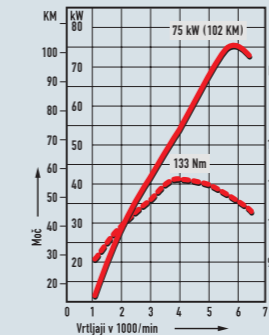


**Napake med testom**  
 - brez napak

### DIAGRAM MENJALNIKA:



### DIAGRAM MOTORJA:



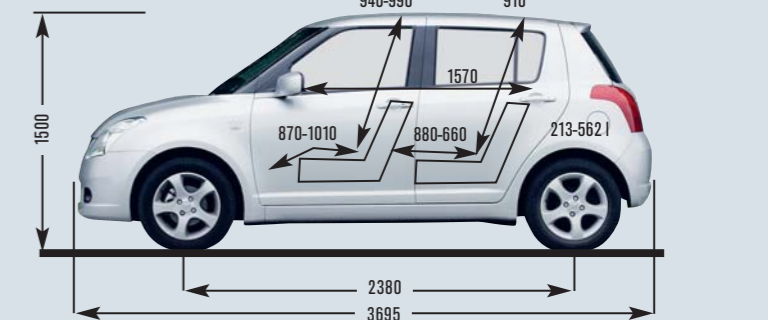
### UŽITEK V VOŽNJI:

Zaradi poskočnega motorja, hitrega menjalnika in predvidljivega podvozja je Swift športnejši, kot prikazujejo smeškoti. Vendar pa slabše pnevmatike in zavore, ki začnejo popuščati že po nekaj močnejših zaviranjih, pustijo vozniku v ustih slab priokus.

### TEHNIČNI PODATKI

**Motor:** 4-valjni - 4-taktni - vrstni - bencinski - nameščen spredaj prečno - vrtina in gib 78,0 x 78,0 mm - gibna prostornina 1490 cm<sup>3</sup> - kompresija 9,5 : 1 - največja moč 75 kW (102 KM) pri 5900/min - srednja hitrost bata pri največji moči 15,3 m/s - specifična moč 50,3 kW/l (68,5 KM/l) - največji navor 133 Nm pri 4100/min - 2 odmični gredi v glavi (zobati jermen) - po 4 ventili na valj - večtočkovni vbrizg goriva. **Prenos moči:** motor poganja prednji kolesi - 5-stopenjski ročni menjalnik - prestavna razmerja I. 3,545; II. 1,904; III. 1,310; IV. 0,969; V. 0,769; vzvratna 3,250 - diferencial 4,105 - platišča 5J x 15 - gume 185/60 R 15 H, kotalni obseg 1,82 m - hitrost v V. prestavi pri 1000/min 34,6 km/h. **Voz in obese:** kombilimuzina - 5 vrat, 5 sedežev - samonosna karoserija - spredaj posamični obesi, vzmetni nogi, trikotni prečni vodilni, stabilizator - zadaj poltoga prema, vijaki vzmeti, teleskopska blažilnika - zavore spredaj kolutni (prilino hlajeni), zadaj bobnasti, mehanska ročna zavora na zadnji kolesi (ročica med sedežema) - volan z zobato letvijo, servo, 3,25 zasuka med skrajnima točkama. **Mase:** prazno vozilo 1060 kg - dovoljena skupna masa 1485 kg - dovoljena masa prikolice z zavoro ni podatka, brez zavore ni podatka - dovoljena obremenitev strehe ni podatka. **Zmogljivosti (tovarna):** največja hitrost 185 km/h - pospešek 0-100 km/h 10,0 s - poraba goriva (ECE) 8,6/5,3/6,5 l/100 km

### Mere:



**Zunanje mere:** širina vozila 1690 mm - kolotek spredaj 1470 mm - zadaj 1480 mm - rajdni krog 9,4 m.  
**Notranje mere:** širina spredaj 1370 mm, zadaj 1350 mm - dolžina sedalnega dela prednji sedež 500 mm, zadnja klopa 490 mm - premer volanskega obroča 365 mm - posoda za gorivo 45 l.

Prostornina prtljažnika izmerjena z AM standardnim kompletom 5 kovčkov Samsonite (skupno 278,5 l): 1 x kovček (68,5 l), letalski kovček (36 l)

Pomembnejša serijska oprema: prednji varnostni blazini - bočni varnostni blazini - varnostni zavesi - ABS - sistem za pomoč pri zaviranju - servo volan - pet vzglavnikov - pet tritočkovnih varnostnih pasov - klimatska naprava - električni pomik šip spredaj - osrednja ključavnica z daljinskim upravljanjem - električno ogrevani in nastavljivi zunanji vzvratni ogledali - ogrevana prednja sedeža - radijski sprejemnik s CD-jem.

### Koliko stane SIT

<b>DODATNA OPREMA</b>	
navigacijski sistem	200.000
samodejni menjalnik	300.000
kovinska barva	70.800
<b>NEKATERI NADOMESTNI DELI</b>	
prednji žaromet s smernikom	42.300
prednja meglenka	11.900
prednji odbijač	50.800
okrasna maska	10.300
prednja šipa	36.300
znak	2.600
prednji blatnik	17.500
zadnji odbijač	51.800
zunanje ogledalo	24.800
lahko platišče 15"	35.000

### Tabela konkurence

model	Suzuki Swift	Mitsubishi Colt	Renault Clio	Volkswagen Polo
	1.5 GS	1.5 Invite	1.4 16V Dyn. Comfort	1.4 16V Trendline
<b>motor (zasnova)</b>	4-valjni - vrstni	4-valjni - vrstni	4-valjni - vrstni	4-valjni - vrstni
<b>gibna prostornina (cm<sup>3</sup>)</b>	1490	1499	1390	1390
<b>največja moč (kW/KM pri 1/min)</b>	75/102 pri 5900	80/109 pri 6000	72/98 pri 6000	74/101 pri 6000
<b>največji navor (Nm pri 1/min)</b>	133 pri 4100	145 pri 4000	127 pri 3750	126 pri 4400
<b>dolžina x širina x višina (mm)</b>	3695 x 1690 x 1500	3870 x 1695 x 1550	3812 x 1639 x 1417	3897 x 1650 x 1465
<b>največja hitrost (km/h)</b>	185	190	185	188
<b>pospešek 0-100 km/h (s)</b>	10,0	10,0	10,5	10,9
<b>poraba goriva po ECE (l/100 km)</b>	8,6/5,3/6,5	8,0/5,1/6,2	8,8/5,2/6,5	8,9/5,3/6,6
<b>cena osnovnega modela (SIT)</b>	3.127.000	3.090.000	2.895.000	2.619.000

### Ocena

Zunanost (15)	11	Skladen videz, celo podobnost z Minijem mu daje nek všečen, dinamičen videz.
Notranost (140)	96	Telovadba z metrom v roki pokaže, da spada Swift v povprečje svojega razreda glede prostornosti potniške kabine in prtljažnika, dobi pa veliko točk za dober položaj za volanom in bogato opremo.
Motor, menjalnik (40)	31	Hiter in natančen menjalnik in dober bencinski motor. Za kaj več bo treba počakati vsaj na kakšno športno različico á la GTi.
Vožne lastnosti (95)	60	Pri legi na cesti, občutki pri zaviranju in stabilnosti bi se verjetno bolje odrezal, če bi imel druge - beri boljše - pnevmatike.
Zmogljivosti (35)	15	Za volanom se ti zdi atlet, vendar so meritve pokazale, da ga marsikateri tekmeč močno prekaša.
Varnost (45)	25	Kratka zavorna pot in bogata oprema aktivne in pasivne varnosti.
Gospodarnost (50)	22	Če bi dejali, da je Swift poceni, bi se zmotili. Pa kar pripravite denar za obiske na bencinskih servisih ...

**Skupaj 260**  
 Zanesljiva trojka je dober rezultat za Suzukija, ki smo ga v zadnjih letih kar malce pogrešali v razredu mestnih avtomobilov. Ignisa zaradi eksotičnosti pojave sploh ne bi niti omenjal ... Tisti, ki ste na novega Swifta že nestrpno čakali, nam lahko mirne vesti verjamete, da ga boste že v prvih kilometrih zlahka vzljubili.

### OCENA avto magazin 1 2 3 4 5

Kriterij ocenjevanja (Št. točk = ocena): 0-180 = 1; 181-240 = 2; 241-300 = 3; 301-360 = 4; 361-420 = 5

### HVALIMO IN GRAJAMO

- ▲ poskočnost motorja
- ▲ natančen in hiter menjalnik
- ▲ bogata oprema
- ▲ položaj za volanom
- ▲ prostornost na zadnjih sedežih
- ▲ podobnost z Minijem

- ▼ cena
- ▼ poraba goriva
- ▼ zvočna izolacija (višje hitrosti)
- ▼ slabše viden zaslon radia ob sončnem vremenu
- ▼ zavore pri dinamičnejši vožnji
- ▼ nima luči v prtljažniku in v sovoznikovem zaprtem predalniku