

Novi model volva z imenom 480 ES na več načinov prekinja s tradicijo – od moderne, športne oblike pa do pogona na prednja kolesa

Volvo 480 ES

Boj s tradicijo

Na Nizozemskem so predstavili nov model tovarne Volvo, ki pomeni prvi model njihove nove generacije avtomobilov

(pot) – Nizozemska veja tovarne Volvo je doslej izdelovala le modele tako imenovane serije 340/360, torej avtomobile, ki imajo kljub letom še vedno kar veliko uspeha. A za prihodnost je vseeno treba skrbeti. Zato so konec oktobra v Helmondu na Nizozemskem, kjer ima ta del Volva svojo upravo in razvojne oddelke, predstavili prvi model nove generacije. To je Volvo 480 ES, avto, ki je zelo odločno najavil slovo Volvovi tradiciji.

Vendar pa novi volvo 480 ES vseh tradicionalnih vrlin svoje hiše le ne bo izneveril. Marketinški strokovnjaki so namreč morali poiskati tiste kategorije kupcev, ki jih dosejanja ponudba iz nizozemskih ali švedskih tovarn z zaščitno znamko Volvo še ne zajema, pa so prav tako zanimivi. Iskali so »izdelek za ljudi, ki zahtevajo visoko kakovost in zanesljivost, katerih avto je podaljšek osebnosti in ki si morajo zato privoščiti avto z vidnim poudarkom individual-

nosti – z avtom, ki izstopa iz množice.«

Takšni so bili cilji raziskovalcev tržišča; ljudje v razvojnih oddelkih so jim morali »samo« še ustreči.

Začeli so pred šestimi leti, ko so nalogo za razvoj novega modela dobili kar štirje: švedski in nizozemski Volvov razvojni oddelek ter dva italijanska oblikovalca. Toliko bolj so bili zato ob predstavitvi prvih prototipov končnega izdelka ponosni člani nizozemskega razvoja pri Volvu, ker so namreč prav njihov predlog izbrali za pravega in so ga nato »smeli« razviti za serijo. Rob Koch, vodja stilišičnega oddelka pri nizozemskem Volvu, je kar sijal od zadovoljstva pri razlaganju najrazličnejših rešitev v novem modelu. On in njegovi ljudje

namreč niso pripravili le najsprejemljivejšega predloga za novi volvo 480 ES. Tudi vsi ostali modeli – ki jih sicer še niso predstavili, a bodo v nekaj letih tvorili celotno »serijo 4« – bodo namreč nastali na Nizozemskem.

NOVOST – PREDNJI POGON IN ŠPORTNA OBLIKA

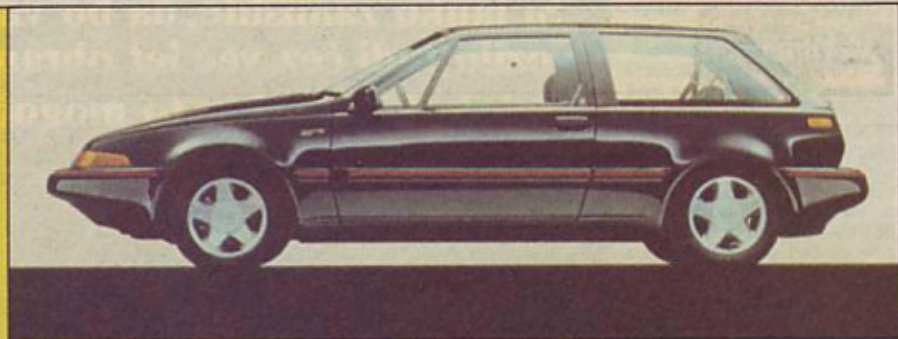
Volvo je konstrukciji svojih avtomobilov doslej postavljaval v ospredje nekaj točk, ki so bile že prava tradicija. Kakovost, zanesljivost, starinski izgled in pogon na zadnja kolesa so bili doslej štirje stebri Volvove prodajne politike. Pri novem modelu volvo 480 ES pa dveh pomembnih tradicionalnih konstrukcijskih elementov ni več – starinske

oblike in zadnjega pogona. Razlogov je več, eden osnovnih je prav gotovo že v uvodu omenjena ciljna skupina kupcev. Novi kupci volvov naj bi bili namreč mlajši ter individualisti in pa ljudje z visoko izobrazbo. Torej starinska oblika res ni tisto, kar bi se skladalo z njihovimi željami.

Skok k prednjemu pogonu pa ima drugačen razlog. Imenuje se gospodarjenje s prostorom, kar v sedanjem razvoju konstruiranja avtomobilov lahko pomeni le motor in pogon spredaj. Takšen avtomobilski razvoj torej ne more mimo Volva, seveda pa si tudi pri Volvu ne morejo omisliti nove tehnologije le za okroglih 35 tisoč avtomobilov modela 480 ES, kolikor jih načrtujejo izdelovati na leto (od tega naj bi jih šlo kar kakšnih 25 tisoč v ZDA). Odgovor na vprašanje, kakšni so načrti pri novih Volvovih modelih ter pogonu na prednja kolesa, je jasen: »Nobena avtomobilski tovarna nima toliko denarja, da bi si privoščila takšno novost le za 35 tisoč avtomobilov na leto«, pravi predsednik nizozemskega Volva André Deleze.

Tradicija pa v drugih rečeh vendarle ostaja. 480 ES bo v

Tehnične značilnosti novega volva 480 ES



Novi volvo 480 ES je avto z zelo poudarjenim športnim značajem, karoserija je oblikovana kot športni coupe s tako imenovanim hitrim zadkom (fastback = hatchback). Motor je nameščen spredaj, počez in poganja prednji kolesi. V avtomobilu je prostora za štiri osebe (tudi zadnji sedesži so izoblikovani vsak zase, naslonjala zadnjih sedežev je mogoče prevrniti deljivo, tako da je tudi prtljžnik močno prilagodljiv). Eden od možnih razlogov za predčasno predstavitev bi lahko bila tudi podobnost novega volva 480 ES s prav tako novo predstavljenim modelom honda accord aerodeck. Avtomobila sta si namreč kar neverjetno podobna, čeprav so ju narisali in oblikovali povsem različni ljudje.

Aerodinamičnega količnika c_x novega volva 480 ES niso hoteli izdati, češ da ta količnik tako nič ne pove, kajti le številka, ki opredeljuje c_x in silhueto prednjega dela karoserije ($c_x \cdot A$), je lahko odločilna za to, kakšen zračni upor povzroča karoserija. Za novi volvo 480 ES je to število 0,625 in podobne rezultate dosegajo na primer mercedes 190 E, audi 100 in opel corsa (vsi trije po 0,62). Seveda ima novi volvo

dvoja vrata za potnike, prtljžnik v zadnjem delu pa je dostopen skozi zadnja vrata, ki so praktično le dvijzna zadnja šipa. Dolžina karoserije je 426 cm, širina 171 in višina le 132 cm.

Prednji pogon in poprek postavljeni motor sta za volvo sicer res nekaj povsem novega, toda motor, ki ga bodo uporabili v novem modelu, je vendarle že star znanec. Gre namreč za Renaultov motor – Volvo je uporabil blok 1720 kubičnega motorja. Toda, kot so zatrili pri Volvu, je služil blok iz francoskega koncerna le kot podlaga na nadaljnji razvoj, ki so ga opravili sami in pa v sodelovanju s Porschejevim razvojnim oddelkom v Weissachu (priprava motorja za ameriško tržišče – oprema s katalizatorjem in turbinskim polnilnikom).

Motor bo v svoji osnovni različici dajal 80 kW (109 KM) moči ter zelo zadovoljivo krivuljo največjega navora. Avto bo že v tej različici hiter, več kot 190 km/h obljublja kot najvišjo hitrost, pospešek od 0 do 100 km/h pa naj bi bil kar pod 10 sekundami. Za pravilno polnjenje in pravočasno vžiganje mešanice bo v tako tehnično dovršenem avtomobilu seveda skrbel računal-

nik. Vendar pa ta ne bo upravljal le neposrednega vbrizga goriva in pravočasne iskre, temveč še marsikaj; skupaj bo kar 27 možnih upravljaljskih funkcij – od upravljanja zapoznelega izklopa luči za osvetljevanje notranjosti pa do posebnega informacijskega centra za nadzorovanje delovanja avtomobila.

Jasno je, da tudi novi model Volva izpolnjuje vse zahteve po največji možni varnosti; odbijači npr. so narejeni tako, da preneso trk do 8 km/h brez kakršnihkoli posledic, varnostna kletka pa varuje voznika in potnike pred vsemi možnimi trki. Enako visoko raven bo dosegel volvo 480 ES glede kakovosti izdelka in trajnosti. Več kot 50 odstotkov pločevinastih delov karoserije je iz pocinkane pločevine, kar deset odstotkov materialov je iz visoko kakovostnih umetnih mas (kompozitov).

Tudi vzdrževanje novega modela bo na pravi kakovostni ravni – v tovarni so za prvih 100 tisoč kilometrov predvideli le 10 servisnih ur vzdrževanja, ventili, vžig, vbrizg ter različni pogoni z jermeni pa v prvih 80 tisoč kilometri obratovanja ne potrebujejo sploh nobenega vzdrževanja!

Volvo 480 ES – športni coupe s prostorom za štiri odrasle

vseh pogledih pravi Volvo, poudarja podpredsednik Volva, Anglež Geoffrey P. White, sicer odgovoren za tehnični razvoj pri tej edini nizozemski tovarni avtomobilov. To pa pomeni še naprej visoko kakovost materialov in izdelave, zanesljivost v vseh pogledih, visoko raven udobja, skrbno izbrano in popolno opremo ter veliko varnost.

LE PREDPREMIERA

Volvo 480 ES, kot so ga pokazali tokrat, je bil avto, ki ga šele občudujemo, ne pa že tudi vidimo na cestah. Pri nizozemski podružnici Volva so se namreč odločili pokazati le prve prototipe novega modela, ki bo v kratkem prišel na ceste le v nekaj deset primerkih. Z njim bodo opravili vse potrebne testne vožnje in prilagodili še vse potrebno za standardno serijsko izdelavo. Uradno bo namreč novi volvo 480 ES doživel premiero in začetek serijske izdelave šele v začetku marca prihodnjega leta (na ženevskem salonu). Nizozemci so s to predčasno predstavitvijo želeli le nekoliko utišati najrazličnejša uganjanja in senzacionalne novice o novem avtu.

Vseeno pa je bil prav »skok naprej« v javnost dober primer ustreznega ogrevanja bodočih kupcev za novi model. O njem bo torej že zdaj znana kar veliko, ko pa bodo pričeli s tekočih trakov v Volvovi nizozemski tovarni (v južnem delu države v mestecu Born) prihajati prvi avtomobili volvo 480 ES, bo seveda treba novi avto predstaviti še podrobneje.



Zanimive rešitve – armaturna deska novega volva: desno ob merilniku hitrosti je poseben informacijski center za nadzorovanje delovanja pomembnejših funkcij avtomobila